

ÅRSRAPPORT 2012

Operate A/S
Jesper Brochmands Gade 10
2200 København N
CVR-nr. 28 28 37 09

OPERATE
KOMMUNIKATION • VIDEN • STRATEGI

Godkendt på generalforsamlingen
den 26. februar 2013



Dirigent

Operate A/S
Jesper Brochmands Gade 10
2200 København N
CVR-nr. 28 28 37 09

INDHOLDSFORTEGNELSE

Ledelsespåtegning	4
Revisionspåtegning	5
Selskabsoplysninger	6
Hoved- og nøgletal	8
Ledelsesberetning	10
Anvendt regnskabspraksis	12
Resultatopgørelse	14
Balance	15
Pengestrømsopgørelse	17
Noter	18

LEDELSESPÅTEGNING

Bestyrelse og direktion har dags dato behandlet og godkendt årsrapporten for regnskabsåret 1. januar - 31. december 2012 for Operate A/S.

Årsrapporten er aflagt i overensstemmelse med årsregnskabsloven.

Det er vor opfattelse at årsregnskabet giver et retvisende billede af selskabets aktiver, passiver og finansielle stilling pr. 31. december 2012 samt af resultatet af selskabets aktiviteter for regnskabsåret 1. januar – 31. december 2012.

Ledelsesberetningen indeholder efter vor opfattelse en retvisende redegørelse for de forhold, beretningen omhandler.

Årsrapporten indstilles til generalforsamlingens godkendelse.

København den 7. februar 2013

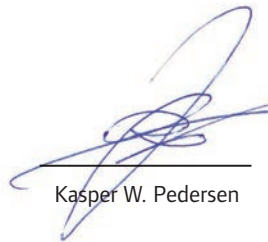
Direktion:



Per Rystrøm

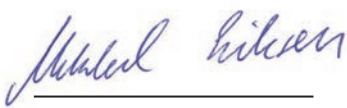


John Pedersen



Kasper W. Pedersen

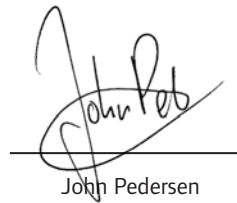
Bestyrelse:



Mikkel L. B. Eriksen



Leif Dueholm Stø



John Pedersen

DEN UAFHÆNGIGE REVISORS ERKLÆRING

Til kapitalejerne i Operate A/S

PÅTEGNING PÅ ÅRSREGNSKABET

Vi har revideret årsregnskabet for Operate A/S for regnskabsåret 1. januar – 31. december 2012, der omfatter anvendt regnskabspraksis, resultatopgørelse, balance, egenkapitalopgørelse, pengestrømsopgørelse og noter. Årsregnskabet udarbejdes efter årsregnskabsloven.

LEDELSENS ANSVAR FOR ÅRSREGNSKABET

Ledelsen har ansvaret for udarbejdelsen af et årsregnskab, der giver et retvisende billede i overensstemmelse med årsregnskabsloven. Ledelsen har endvidere ansvaret for den interne kontrol, som ledelsen anser nødvendig for at udarbejde et årsregnskab uden væsentlig fejlinformation, uanset om denne skyldes besvigelser eller fejl.

REVISORS ANSVAR

Vores ansvar er at udtrykke en konklusion om årsregnskabet på grundlag af vores revision. Vi har udført revisionen i overensstemmelse med internationale standarder om revision og yderligere krav ifølge dansk revisorlovgivning. Dette kræver, at vi overholder etiske krav samt planlægger og udfører revisionen for at opnå høj grad af sikkerhed for, om årsregnskabet er uden væsentlig fejlinformation.

En revision omfatter udførelse af revisions-handlinger for at opnå revisionsbevis for beløb og oplysninger i årsregnskabet. De valgte revisionshandlinger afhænger af revisors vurdering, herunder vurdering af risici for væsentlig fejlinformation i årsregnskabet, uanset om denne skyldes besvigelser eller fejl. Ved risikovurderingen overvejer revisor intern kontrol, der er relevant for virksomhedens udarbejdelse af et årsregnskab, der giver et retvisende billede. Formålet hermed er at udforme revisionshandlinger, der er passende efter omstændighederne, men ikke at udtrykke en konklusion om effektiviteten af virksomhedens interne kontrol. En revision omfatter endvidere vurdering af, om ledelsens valg af regnskabspraksis er passende, om ledelsens regnskabsmæssige skøn er rimelige samt den samlede præsentation af årsregnskabet.

Det er vores opfattelse, at det opnåede revisionsbevis er tilstrækkeligt og egnet som grundlag for vores konklusion.

Revisionen har ikke givet anledning til forbehold.

KONKLUSION

Det er vores opfattelse, at årsregnskabet giver et retvisende billede af selskabets aktiver, passiver og finansielle stilling pr. 31. december 2012 samt af resultatet af selskabets aktiviteter og pengestrømme for regnskabsåret 1. januar – 31. december 2012 i overensstemmelse med årsregnskabsloven.

UDTALELSE OM LEDELSESBERETNING

Vi har i henhold til årsregnskabsloven gennemlæst ledelsesberetningen. Vi har ikke foretaget yderligere handlinger i tillæg til den udførte revision af årsregnskabet. Det er på denne baggrund vores opfattelse, at oplysningerne i ledelsesberetningen er i overensstemmelse med årsregnskabet.

Hellerup, den 7. februar 2013
BHA Statsautoriseret Revision A/S



Palle Harting Johansen
statsautoriseret revisor

SELSKABSOPLYSNINGER

SELSKABET

Operate A/S
 Jesper Brochmands Gade 10
 2200 København N
 Danmark

38 16 80 90
 operate@operate.dk
 www.operate.dk

CVR nr. 28 28 37 09
 Regnskabsår: 1. januar - 31. december
 Hjemstedskommune: København

BESTYRELSE

Leif Dueholm Støy, formand
 Mikkel L.B. Eriksen
 John Pedersen

DIREKTION

Per Rystrøm
 John Pedersen
 Kasper W. Pedersen

REVISION

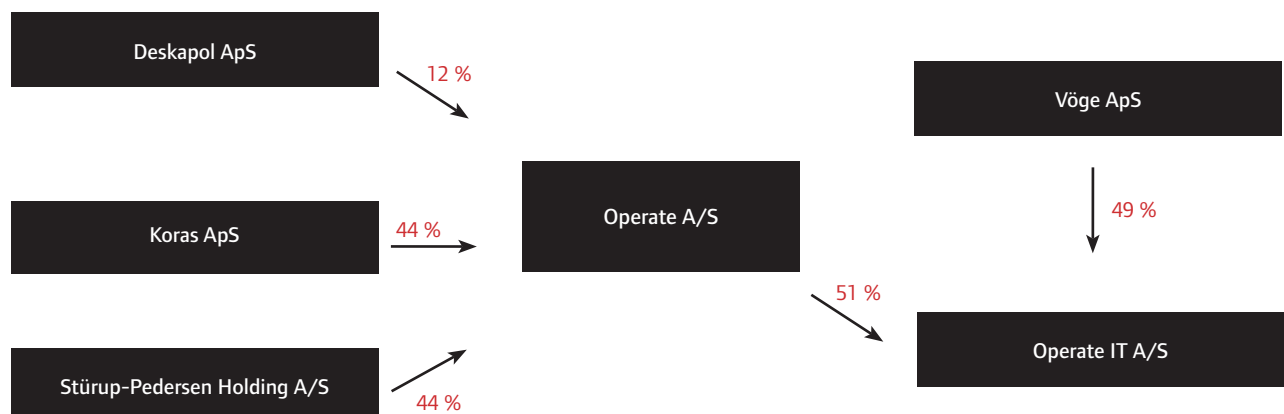
BHA Revision
 Statsautoriseret Revision A/S
 Tuborgvej 32
 2900 Hellerup

BANK

Handelsbanken
 Amaliegade 3
 1256 København K

ADVOKAT

Lett Advokatfirma
 Rådhuspladsen 4
 1550 København V



NÅR DER SKAL RYKES

... er det klogt at kombinere kræfterne. Sådan har vi det også med kommunikation, hvor vi altid kombinerer faglig indsigt i kundernes verden med skarpe kommunikationskompetencer. Det kalder vi DobbeltKompetencer.

BYGGET PÅ KOMPETENCER. OG KOMPETENCER.

Operate er en kommunikationsvirksomhed, der siden etableringen i 2002 har arbejdet med det, som vi kalder DobbeltKompetencer: Vi kombinerer faglig indsigt i kundernes verden med skarpe kommunikationskompetencer.

Der skal nemlig to til. Til at få verden til at vokse. Til at løfte præstationen fra god til superb. Til at skabe unikke resultater.

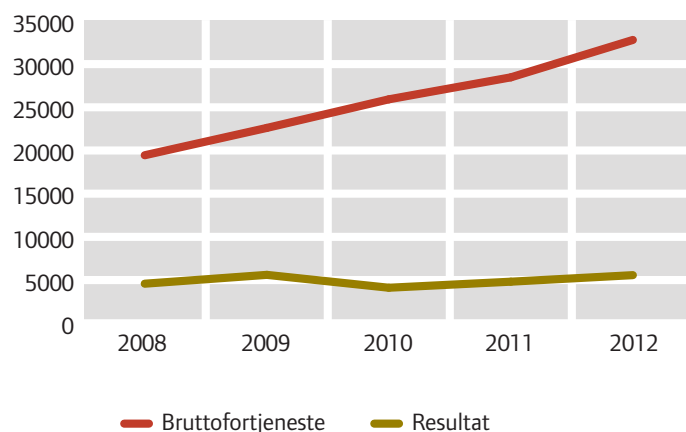
DobbeltKompetencerne sætter os i stand til at levere ydelser med gennemslagskraft og skabe kommunikation, der engagerer. Kommunikation, der ikke bare bliver set, men som skaber medejerskab og engagement.

Vi arbejder med Analyse og Strategi, Change Communication, Kampagner, Public Relations, Visuel Kommunikation samt Web og Sociale Medier. Med tæt på 50 engagerede kollegaer kan vi levere full-service. Nogle har stor indsigt i de faglige områder, andre er specialister i fx digital kommunikation, film og design.

Det hele handler om, at tingene skal føres ud i livet. Kommunikation skal gøre en forskel. Det er derfor, vi hedder Operate.

Vi arbejder tæt sammen med vores kollegaer i det globale netværk IPREX.

Kort sagt: Kommunikation baseret på viden og strategi.



HOVED- OG NØGLETAL

Set over en 5-årig periode kan selskabets udvikling beskrives ved følgende hoved- og nøgletal:

HOVEDTAL	2012 T.KR.	2011 T.KR.	2010 T.KR.	2009 T.KR.	2008 T.KR.
RESULTAT					
Omsætning	39.556	35.579	36.230	29.490	22.602
Bruttofortjeneste	32.794	28.465	25.920	22.609	19.449
Resultat af primær ordinær drift	7.348	6.568	5.194	7.332	5.895
Resultat før finansielle poster	7.151	6.445	5.155	7.288	5.842
Resultat af finansielle poster, netto	215	-17	246	196	260
Årets resultat	5.570	4.813	4.112	5.603	4.580
BALANCE					
Balancesum	21.190	20.994	18.270	15.792	14.664
Egenkapital	10.381	9.620	6.807	8.094	6.916
NØGLETAL I %					
Bruttomargin	82,9	80,0	71,5	76,6	86,1
Overskudsgrad	18,6	18,4	14,3	24,9	26,1
Afkastningsgrad	34,8	31,3	28,5	46,4	40,2
Soliditetsgrad	48,9	45,8	37,3	51,3	47,2
Forrentning af egenkapitalen	55,7	58,6	55,2	74,7	70,0

Nøgletallene er udarbejdet i overensstemmelse med Den Danske Finansanalytikerforenings anbefalinger og vejledning.

KUNDER	2012	2011	2010
SÅRBARHED			
5 største kunder i % af omsætning	34	33	27
Antal kunder	152	154	164
MEDARBEJDERE			
ANTAL MEDARBEJDERE			
Gns. antal fuldtid medarbejdere	38	35	32
ALDER			
Aldersgennemsnit – fastansatte fuldtidsmedarbejdere	36	37	38
ANCIENNITET			
Anciennitet i måneder – fastansatte fuldtidsmedarbejdere	46	38	34
TILGANG OG AFGANG			
Tilgang fastansatte fuldtidsmedarbejdere	8	8	9
Afgang fastansatte fuldtidsmedarbejdere	6	7	2
SYGEFRAVÆR			
Sygedage i gns. pr. medarbejder – minus langtidssygdom	5,1	5,2	1,2
SAMFUND			
FORBRUG			
El-kwh / pr.medarbejder	856	804	599
Varme - mwh / pr.medarbejder	6,63	4,42	1,79
CSR			
*Direkte økonomiske bidrag til csr-projekter	2.000	52.600	76.000
BIDRAG			
Selskabsskat	1.796.055	1.614.948	1.288.032
Samlet momsopkrævning	7.489.048	6.768.715	4.854.979
Samlet A-skat	6.068.853	5.462.452	4.926.138
Herudover en række afgifter der ikke er selvstændigt opgjort.			

Nøgletal er udarbejdet i overensstemmelse med Den Danske Finansanalytikerforenings anbefalinger og nøgletal. De i hoved- og nøgletaloversigten anførte nøgletal er beregnet således:

$$\text{Bruttomargin} = \frac{\text{Bruttoresultat} \times 100}{\text{Nettoomsætning}}$$

$$\text{Overskudsgrad} = \frac{\text{Resultat af primær ordinær drift} \times 100}{\text{Nettoomsætning}}$$

$$\text{Afkastningsgrad} = \frac{\text{Resultat af primær ordinær drift} \times 100}{\text{Gns. operative aktiver}}$$

$$\text{Soliditetsgrad} = \frac{\text{Egenkapital, ultimo} \times 100}{\text{Passiver i alt, ultimo}}$$

$$\text{Egenkapitalforrentning} = \frac{\text{Resultat efter skat}}{\text{Gennemsnitlig egenkapital}}$$

*Den økonomiske støtte til CSR-projekter er tidligere udbetalt i slutningen af et regnskabsår og brugt af modtageren i det kommende år. Fra og med 2013 udbetaltes støtten i samme kalenderår, som den bruges. Derfor er der i regnskabsåret 2012 kun brugt et mindre beløb på CSR-donationer.

LEDELSESBERETNING

Operate A/S havde i 2012 en vækst i bruttofortjenesten på 15,2 %, og et samlet resultat efter skat på 5,6 mio. kr. Ledelsen anser resultatet for tilfredsstillende, og med en vækst på 15,2 % er Operate fortsat i stand til at vinde markedsandele.

Operate leverer kommunikationsydelser til konkurrencedygtige priser og kommunikationsydelser, hvor vi kombinerer faglig indsigt i kundernes verden med skarpe kommunikationskompetencer.

Denne forretningsmodel har igen i 2012 vist sig bæredygtig, og der er skabt et fornuftigt økonomisk resultat baseret på en stærk konkurrencekraft.

Det er en vigtig del af strategien ikke at blive afhængig af enkelte store kunder. Derfor er det tilfredsstillende, at Operate i 2012 havde mere end 150 kunder, hvilket giver en lav sårbarhed. Den største kunde udgjorde kun 10 % af bruttofortjenesten, og de fem største kunder i Operate udgjorde ca. 34 %.

BYGGET PÅ KOMPETENCER. OG KOMPETENCER

Operate har siden etableringen i 2002 arbejdet med det, som vi kalder Dobbelt-Kompetencer: Vi kombinerer faglig indsigt i kundernes verden med skarpe kommunikationskompetencer.

Som tidligere år har vi også i 2012 haft et klart fokus på at arbejde med videnbaseret kommunikation på begge dimensioner.

For det første har vi gennem hundredvis af kundeprojekter, interne videnteams og tæt samarbejde med danske og internationale

videninstitutioner og organisationer en stærk viden om en række kommunikationsfaglige discipliner.

Det gælder Analyse og Strategi, Change Communication, Kampagner, Public Relations, Visuel Kommunikation samt Web og Sociale Medier.

For det andet har vi dyrket og styrket vores position inden for seks prioriterede sektorer:

- Miljø, energi og bæredygtig udvikling. I 2012 blev der bl.a. løst opgaver for VELUX, HOFOR, Amagerforbrænding, COOP, Foreningen af Vandværker i Danmark, Mærsk Oil, Miljøministeriet, Miljømærkning Danmark og Olie Gas Danmark.
- Sundhed og Social. I 2012 blev der bl.a. løst opgaver for Region Hovedstaden, Region Midtjylland, Sundhedsstyrelsen, Trykgruppen og Apotekerforeningen.
- Byudvikling, Infrastruktur og Erhvervsudvikling. I 2012 blev der bl.a. løst opgaver for Københavns Erhvervsrådgivning, Erhvervsstyrelsen, Metroselskabet, Ringby/Letbanesamarbejdet, Rejsefeber og Gaardrum.dk.
- Arbejdsmarked og Uddannelse. I 2012 blev der bl.a. løst opgaver for DI, Beskæftigelsesregion Hovedstaden og Sjælland, Industriens Branchearbejdsmiljøråd og Ligestillingsministeriet samt Københavns Universitet, CBS og DTU.
- Fødevarer. I 2012 blev der bl.a. løst opgaver for Fødevareministeriet, NaturErhvervstyrelsen og FOSS.
- Offentlige kunder. Operate har stor indsigt i den offentlige sektor og løste i 2012 mange opgaver for både stat, regioner og en række kommuner i hele Danmark. Samtidig løses også opgaver for virksomheder og organisationer, hvor interessevaretagelsen i forhold til den offentlige sektor er i fokus.

Omsætningen fordelte sig i 2012 – ligesom i 2011 – nogenlunde ligeligt mellem den offentlige og den private sektor. Dermed fortsætter Operate med at stå stærkt på begge ben.

FORTSAT VÆKST OG UDVIKLING

Operate blev i 2011 kåret til "Danmarks mest veldrevne bureau" blandt gruppen af større kommunikationsvirksomheder – virksomheder med mindst 15 ansatte. Det skete i en analyse af 166 bureauers regnskaber for tre år. Analysen blev lavet af branchemediet bureaubiz.dk og målte på konkurrencekraft og effektivitet.

I 2012 blev det til en samlet syvendeplass, og Operate var fortsat det mest veldrevne bureau blandt de virksomheder, der i analysen kategoriseres som PR-bureauer.

Konkurrencen har i 2012 været betydelig, og Operate er i et marked, hvor der sker brancheglidninger, og hvor kommunikationsvirksomheder med forskelligt udgangspunkt konkurrerer om de samme opgaver.

Det er derfor tilfredsstillende, at Operate også oplevede vækst i 2012.

Der er i 2012 arbejdet målrettet på at gøre virksomheden stærkere, hvilket bl.a. er sket på følgende felter:

- Vi har styrket vores indsigt i udvalgte sektorer, så vi i 2012 bl.a. er blevet dygtigere til kommunikation inden for Arbejdsmarked og Uddannelse og inden for Byudvikling, Infrastruktur og Erhvervsudvikling.
- Operate har gennem alle årene stået stærkt, når det gælder Public Affairs, men det er også et område, hvor vi er blevet yderligere styrket gennem en række centrale opgaver.
- Den digitale kommunikation er styrket, og der er blevet løst en række spændende projekter på området.
- Arbejdet med engagerende kommunikation og involverede kampagner er fortsat og videreudviklet.
- Operate har generelt set styrket det visuelle område, og især filmområdet er blevet styrket i 2012.
- Operate har etableret en Consulting School, som sikrer, at alle nye konsulenter henover de første 1½ år får en basal uddannelse i jobbet som rådgiver.

CSR-INDSATSEN I 2012

Operate har gennem årene løst CSR-opgaver for en række kunder, herunder Lego, Novo Nordisk, Danske Bank, Maersk Oil og DONG

Energy. Men Operate har i flere år også selv arbejdet systematisk med CSR.

I 2012 indledte Operate et nyt pro bono-arbejde for Indvandrer Kvindecetret, der er en frivillig social organisation på Nørrebro. Centret arbejder på at fremme indvandrer- og flygtningekvindes integration.

I 2012 gav vi økonomisk støtte til organisationen 100 % Til Børnene, som bl.a. hjælper børn, der lever på lossepladser i Kenya. Den økonomiske støtte til CSR-projekter er tidligere udbetalt i slutningen af et regnskabsår og brugt af modtageren i det kommende år. Fra og med 2013 udbetaltes støtten i samme kalenderår, som den bruges. Derfor er der i regnskabsåret 2012 kun brugt et mindre beløb på CSR-donationer.

Som virksomhed med placering og skattebetaling i Danmark bidrager vi aktivt til det danske samfund. Det sker ikke mindst via lønninger til og skatteindbetalinger fra medarbejdere. Gennem de sidste tre år har Operate betalt mere end 16 mio. kr. i A-skat, mere end 19 mio. kr. i moms og mere end 4,5 mio. kr. i selskabsskat.

Operate prioriterer også åbenhed højt. Derfor er det tilfredsstillende, at Operate igen i 2012 fik den højeste CSR-score for vores åbenhed i en analyse af årsrapporterne i mere end 200 virksomheder i kommunikationsbranchen.

STYRKET RESULTAT I OPERATE IT

Operate ejer 51 % af datterselskabet Operate IT A/S. I 2011 var bruttofortjeningen 3,7 mio. kr., og i 2012 var omsætningen

4 mio. kr. Resultatet voksede fra 148.000 kr. i 2011 til 597.000 kr. i 2012.

Operate IT spiller en vigtig rolle for Operate. Datterselskabet Operate IT A/S udvikler og implementerer digitale løsninger, der kan styrke organisationers eksterne eller interne kommunikation.

Virksomheden leverer både direkte til egne kunder og gennem Operate. Operate IT er specialister i Open Source-systemet Drupal, men leverer og supporterer også andre platforme.

FORVENTNINGER TIL 2013

Det forventes, at der i 2013 fortsat vil være stor konkurrence, og at der fortsat vil være tilbageholdenhed i både den private og offentlige sektor. Med en fornuftig omkostnings- og prisstruktur er Operate godt rustet til konkurrencen, ligesom det gør virksomheden mere robust, at omsætningen er fordelt nogenlunde ligeligt mellem den private og offentlige sektor.

Det er forventningen, at 2013 også vil give et fornuftigt overskud, og der arbejdes på at fortsætte den organiske vækst.

Det er ledelsens opfattelse, at der ikke er indtruffet betydningsfulde hændelser efter regnskabsudløb, som væsentligt vil kunne påvirke selskabets finansielle situation.

ANVENDT REGNSKABSPRAKSIS

Årsrapporten for Operate A/S er aflagt i overensstemmelse med årsregnskabslovens bestemmelser for en mindre klasse B virksomhed.

Den anvendte regnskabspraksis er uændret i forhold til tidligere år.

GENERELT OM INDREGNING OG MÅLING

I resultatopgørelsen indregnes indtægter i takt med, at de indtjenes, herunder indregnes værdireguleringer af finansielle aktiver og forpligtelser. Endvidere indregnes alle omkostninger, herunder af- og nedskrivninger i resultatopgørelsen.

Aktiver indregnes i balancen, når det er sandsynligt, at fremtidige økonomiske fordele vil tilflyde selskabet og aktivets værdi kan måles pålideligt.

Forpligtelser indregnes i balancen når det er sandsynligt at selskabet er forpligtet til at betale og forpligtelsen kan måles pålideligt.

Ved første indregning måles aktiver og forpligtelser til kostpris. Efterfølgende måles aktiver og forpligtelser som beskrevet senere for de enkelte regnskabsposter.

Resultatopgørelsen

NETTOOMSÆTNING

Nettoomsætning indregnes i resultatopgørelsen, såfremt levering og risikoovergang til køber har fundet sted inden årets udgang, og såfremt indtægten kan opgøres pålideligt. Nettoomsætningen indregnes eksklusiv moms, afgifter og med fradrag af salgsrabatter.

FINANSIELLE POSTER

Finansielle indtægter og -omkostninger indeholder renteindtægter og -omkostninger af finansielle aktiver og forpligtelser.

RESULTAT AF DATTERVIRKSOMHEDER/ ASSOCIEREDE VIRKSOMHEDER

I resultatopgørelsen indregnes den forholdsmæssige andel af de enkelte dattervirksomheders/associerede virksomheders resultat efter fuld eliminering af intern avance/tab.

SELSKABSSKAT OG UDSKUDT SKAT

Årets skat, som består af årets aktuelle skat og forskydning i udskudt skat, indregnes i resultatopgørelsen med den del, der kan henføres til årets resultat, og direkte på egenkapitalen med den del, der kan henføres til posteringer direkte på egenkapitalen.

Udskudt skat måles efter gældsmetoden af alle midlertidige forskelle mellem regnskabsmæssige og skattemæssige værdier af aktiver og forpligtelser.

Balancen

MATERIELLE ANLÆGSAKTIVER

Materielle anlægsaktiver måles til kostpriser med fradrag af akkumulerede af- og nedskrivninger. Kostprisen omfatter anskaffelsesprisen samt omkostninger direkte tilknyttet anskaffelsen indtil det tidspunkt, hvor aktivet er klar til at blive taget i brug. I afskrivningsgrundlaget modregnes en eventuel scrapværdi. Rente- og øvrige omkostninger på lån til finansiering af immaterielle og materielle anlægsaktiver indregnes ikke i kostprisen. Afskrivningsperioden er fastsat ud fra den vurderede økonomiske brugstid, der udgør:

Driftsmateriel og inventar	5 år
Indretning lejede lokaler	5 år

FINANSIELLE ANLÆGSAKTIVER

Kapitalandele i dattervirksomheder og associerede virksomheder indregnes i balancen til den forholdsmæssige andel af virksomhedernes regnskabsmæssige indre værdi opgjort efter moderselskabets





regnskabspraksis med fradrag eller tillæg af urealiserede koncerninterne avancer eller tab. Dattervirksomheder og associerede virksomheder med negativ regnskabsmæssig indre værdi værdiansættes til DKK 0. Såfremt moderselskabet har en retlig eller faktisk forpligtelse til at dække virksomhedens underbalance, indregnes en hensættelse hertil.

Den samlede nettoopskrivning af kapitalandele i dattervirksomheder og associerede virksomheder henlægges ved overskudsdisponeringen til en "Reserve for nettoopskrivning efter indre værdis metode" under egenkapitalen.

ØVRIGE FINANSIELLE ANLÆGSAKTIVER

Øvrige finansielle anlægsaktiver som ikke indgår i en handelsbeholdning måles til amortiseret kostpris.

TILGODEHAVENDER

Tilgodehavender måles til amortiseret kostpris, hvilket her svarer til pålydende værdi med fradrag af nedskrivning til imødegåelse af tab. Nedskrivninger til tab opgøres på grundlag af en individuel vurdering af de enkelte tilgodehavender.

HENSATTE FORPLIGTELSE

Hensatte forpligtelser omfatter udskudt skat.

GÆLDSFORPLIGTELSE I ØVRIGT

Øvrige gældsforpligtelser indregnes til kostpris på tidspunktet for stiftelse af gældsforholdet. Efterfølgende opgøres de til amortiseret kostpris, hvilket for korte og uforrentede gældsforpligtelser samt for variabelt forrentede gældsforpligtelser normalt svarer til den nominelle værdi.

Pengestrømsopgørelse

Pengestrømsopgørelsen viser selskabets pengestrømme for året fordelt på driftsaktivitet, investeringsaktivitet og finansieringsaktivitet for året, årets forskydning i likvider samt likvider ved årets begyndelse og slutning.

PENGESTRØM FRA DRIFTSAKTIVITET

Pengestrømme fra driftsaktivitet opgøres som årets resultat reguleret for ikke-kontante driftsposter, ændring i driftskapital samt betalt selskabsskat.

PENGESTRØM FRA INVESTERINGSAKTIVITET

Pengestrømme fra investeringsaktivitet omfatter betaling i forbindelse med køb og salg af virksomheder og aktiviteter samt køb og salg af immaterielle-, materielle- og finansielle anlægsaktiver.

PENGESTRØM FRA FINANSIERINGSAKTIVITET

Pengestrømme fra finansieringsaktivitet omfatter ændringer i størrelse eller sammensætning af aktiekapital og omkostninger forbundet hermed samt optagelse af lån, afdrag på rentebærende gæld samt betaling af udbytte til selskabsdeltagere.

LIKVIDER

Likvider omfatter likvide beholdninger samt kortfristede værdipapirer, der uden hindring kan omsættes til likvide beholdninger, og hvorpå der kun er ubetydelig risiko for værdiændringer.

RESULTATOPGØRELSE 1. JANUAR – 31. DECEMBER 2012

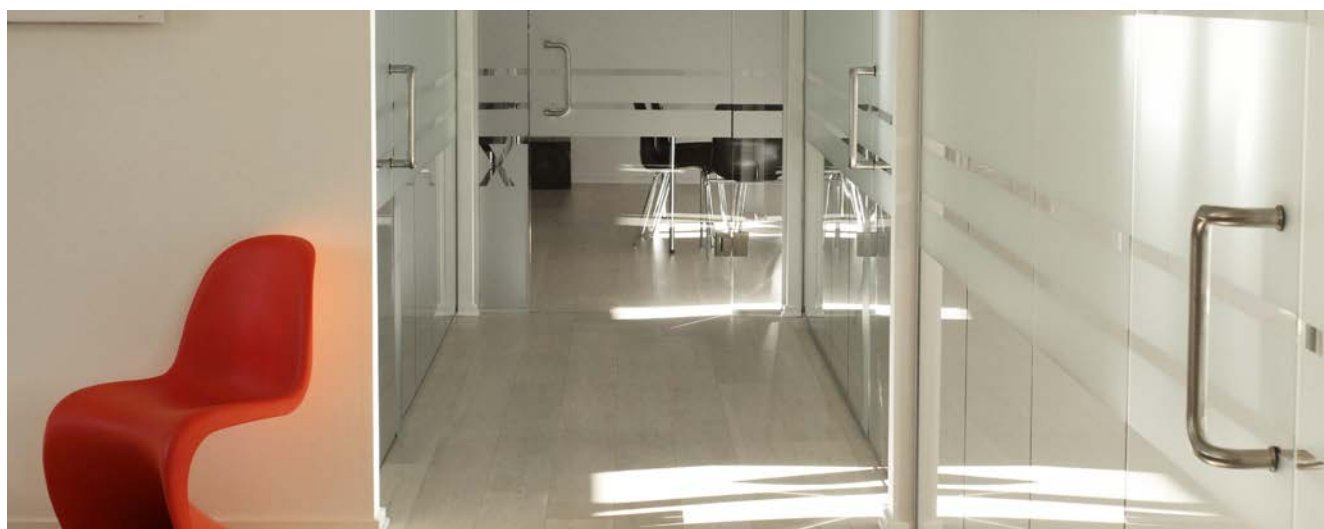
	NOTE	2012 KR.	2011 KR.
Omsætning		39.556.919	35.579.519
Produktionsomkostninger		6.762.239	7.113.662
BRUTTOFORTJENESTE		32.794.680	28.465.857
Andre eksterne omkostninger		1.727.669	1.729.741
Lokaleomkostninger		1.408.572	1.338.478
Personaleomkostninger	1	22.310.083	18.828.981
RESULTAT AF PRIMÆR ORDINÆR DRIFT		7.348.356	6.568.657
Afskrivninger	2	196.925	123.583
RESULTAT FØR FINANSIELLE POSTER		7.151.431	6.445.074
Resultat i dattervirksomheder	6	304.690	75.953
Finansielle indtægter		2.409	8.006
Finansielle omkostninger		91.708	100.841
RESULTAT FØR SKAT		7.366.822	6.428.192
Skat af årets resultat	3	1.796.055	1.614.948
ÅRETS RESULTAT		5.570.767	4.813.244

FORSLAG TIL RESULTATDISPONERING

Udbytte for regnskabsåret		5.000.000	4.810.000
Reserve for nettoopskrivning efter indre værdis metode		304.690	75.953
Overført resultat		266.077	-72.709
		5.570.767	4.813.244

BALANCE PR. 31. DECEMBER 2012

AKTIVER	NOTE	31/12 2012 KR.	31/12 2011 KR.
Driftsmateriel og inventar	5	244.868	337.970
Indretning lejede lokaler	4	41.742	56.568
MATERIELLE ANLÆGSAKTIVER		286.610	394.538
Kapitalandele i dattervirksomheder	6	853.325	624.115
Deposita	7	408.312	408.312
FINANSELLE ANLÆGSAKTIVER		1.261.637	1.032.427
ANLÆGSAKTIVER I ALT		1.548.247	1.426.965
Tilgodehavender fra salg		10.148.831	14.187.191
Igangværende arbejder		1.083.643	895.146
Andre tilgodehavende		19.700	323.968
Periodeafgrænsningsposter		107.666	130.196
TILGODEHAVENDER		11.359.840	15.536.501
LIKVIDE BEHOLDNINGER		8.282.503	4.030.560
OMSÆTNINGSAKTIVER I ALT		19.642.343	19.567.061
AKTIVER I ALT		21.190.590	20.994.026



BALANCE PR. 31. DECEMBER 2012

PASSIVER	NOTE	31/12 2012 KR.	31/12 2011 KR.
Aktiekapital		1.000.000	1.000.000
Reserve for nettoopskrivning efter indre værdis metode		789.575	560.365
Overført resultat		3.592.067	3.250.510
Foreslået udbytte for regnskabsåret		5.000.000	4.810.000
EGENKAPITAL I ALT	8	10.381.642	9.620.875
Hensættelse til udskudt skat	9	0	8.452
HENSATTE FORPLIGTELSE I ALT		0	8.452
Leverandører af varer og tjenesteydelser		619.584	717.498
Selskabsskat		303.710	490.991
Mellemregning Operate IT Aps		591.037	472.254
Mellemregning Stürup-Pedersen Holding A/S		1.168.961	2.344.184
Mellemregning Koras ApS		0	301.599
Mellemregning Deskapol ApS		542.327	122.742
Mellemregning anpartshavere		112.065	57.789
Forudfaktureret		2.428.450	1.741.561
Anden gæld		5.042.814	5.116.081
KORTFRISTEDE GÆLDSFORPLIGTELSE		10.808.948	11.364.699
GÆLDSFORPLIGTELSE I ALT		10.808.948	11.364.699
PASSIVER I ALT		21.190.590	20.994.026
Sikkerhedsstillelser og eventualforpligtelser	10		
Nærtstående parter	11		



PENGESTRØMSOPGØRELSE

1. JANUAR – 31. DECEMBER 2012

	2012 KR.	2011 KR.
Årets resultat før skat	7.366.822	6.428.192
Afskrivninger	196.925	123.583
Betaling af selskabsskat	-1.991.788	-1.396.992
Resultat af dattervirksomhed	-304.690	-75.953
Ændring i tilgodehavender	4.176.661	-3.479.003
Ændring i leverandørgæld og anden gæld	569.984	741.480
PENGESTRØMME FRA DRIFTSAKTIVITET	10.013.914	2.341.307
Ændringer i depositum	0	0
Køb af materielle anlægsaktiver	-88.997	-154.192
PENGESTRØMME FRA INVESTERINGSAKTIVITET	-88.997	-154.192
Mellemregninger koncernforbundne selskaber	-938.454	-1.049.353
Udbetaling af udbytte, dattervirksomhed	75.480	61.200
Udbetaling af udbytte	-4.810.000	-2.000.000
PENGESTRØMME FRA AKTIVITET	-5.672.974	-2.988.153
ÅRETS LIKVIDITETSÆNDRING	4.251.943	-801.038
Likvider 1. januar	4.030.560	4.831.598
LIKVIDER 31. DECEMBER	8.282.503	4.030.560

NOTER

	2012 KR.	2011 KR.
NOTE 1 - PERSONALEOMKOSTNINGER		
Lønninger og gage	20.085.351	18.528.888
Feriepengeregulering	259.439	-39.764
Refusioner	-263.021	-1.080.529
Pension	81.144	62.623
Personaleomkostninger	1.839.444	1.065.945
Andre omkostninger til social sikring	307.726	291.818
	22.310.083	18.828.981
Heraf udgør vederlag til direktion	2.469.980	2.774.572
Heraf udgør vederlag til bestyrelse	116.000	114.000
Gennemsnitligt antal medarbejdere	38	35
NOTE 2 - AFSKRIVNINGER		
Indretning lejede lokaler	14.826	14.826
Driftsmateriel og inventar	182.099	108.757
	196.925	123.583
NOTE 3 - SKAT AF ÅRETS RESULTAT		
Årets aktuelle skat	1.804.507	1.615.983
Regulering af skat tidligere år	0	0
Regulering af udskudt skat	-8.452	-1.035
	1.796.055	1.614.948
NOTE 4 - INDRETNING LEJEDE LOKALER		
Kostpris, primo	74.132	62.147
Tilgang til kostpris	0	11.985
Afgang til kostpris	0	0
KOSTPRIS, ULTIMO	74.132	74.132
Akkumulerede afskrivninger, primo	17.564	2.738
Akkumulerede afskrivninger vedr. afgang	0	0
Årets afskrivninger	14.826	14.826
AKKUMULEREDE AFSKRIVNINGER, ULTIMO	32.390	17.564
REGNSKABSMÆSSIG VÆRDI, ULTIMO	41.742	56.568

NOTER

	2012 KR.	2011 KR.
NOTE 5 - DRIFTSMIDLER OG INVENTAR		
Kostpris, primo	791.744	649.537
Tilgang til kostpris	88.997	142.207
Afgang til kostpris	0	0
KOSTPRIS, ULTIMO	880.741	791.744
Akkumulerede afskrivninger, primo	453.774	345.017
Akkumulerede afskrivninger, afgang	0	0
Årets afskrivninger	182.099	108.757
AKKUMULEREDE AFSKRIVNINGER, ULTIMO	635.873	453.774
REGSKABSMÆSSIG VÆRDI, ULTIMO		

NOTE 6 - KAPITALANDELE I DATTERVIRKSOMHEDER		
Afskaffelsessum, primo	63.750	63.750
Tilgang	0	0
Afgang	0	0
AFSKAFFELSESSUM, ULTIMO	63.750	63.750
Værdiregulering, primo	560.365	545.612
Andel i årets resultat	304.690	75.953
Udbytte	-75.480	-61.200
VÆRDIREGULERING, ULTIMO	789.575	560.365
REGSKABSMÆSSIG VÆRDI, ULTIMO	853.325	624.115

Kapitalandele i dattervirksomheder omfatter:

Operate IT A/S, Hjemsted København, Kapital kr. 500.000, Ejerandel 51 %.

NOTE 7 - DEPOSITA		
Kostpris, primo	408.312	408.312
Tilgang til kostpris	0	0
Afgang til kostpris	0	0
REGSKABSMÆSSIG VÆRDI, ULTIMO	408.312	408.312

NOTER

	2012 KR.	2011 KR.
NOTE 8 - EGENKAPITAL		
Aktiekapital, primo	1.000.000	1.000.000
Aktiekapital, ultimo	1.000.000	1.000.000
RESERVE FOR NETTOOPSKRIVNING EFTER DEN INDRE VÆRDIS METODE:		
Saldo primo	560.365	545.612
Årets regulering	304.690	75.953
Udloddet udbytte dattervirksomhed	-75.480	-61.200
	789.575	560.365
OVERFØRT RESULTAT:		
Saldo primo	3.250.510	3.262.019
Udloddet udbytte dattervirksomhed	75.480	61.200
Overført af årets resultat	266.077	-72.709
OVERFØRT TIL NÆSTE ÅR	3.592.067	3.250.510
UDBYTTE FOR REGNSKABSÅRET:		
Saldo primo	4.810.000	2.000.000
Udbetalt udbytte	-4.810.000	-2.000.000
Foreslået udbytte for regnskabsåret	5.000.000	4.810.000
	5.000.000	4.810.000
EGENKAPITAL I ALT	10.381.642	9.620.875

NOTE 9 - HENSÆTTELSE TIL UDSKUDT SKAT

Hensættelse til udskudt skat omfatter udskudt skat vedrørende immaterielle og materielle anlægsaktiver.

NOTE 10 - EVENTUALFORPLIGTELSER

Selskabet har indgået huslejeoplygtigelser for kr. 2.198.150 heraf forfalder kr. 826.693 indenfor 1 år.

NOTE 11 - NÆRTSTÅENDE PARTER

Selskabets ejerforhold er følgende:

Koras ApS 44%

Stürup-Pedersen Holding A/S 44%

Deskapol ApS 12%