

OPERATE

KOMMUNIKATION • VIDEN • STRATEGI

ÅRSRAPPORT 2015

CVR NR. 28 28 37 09

Godkendt på generalforsamlingen
den 25. februar 2016

A handwritten signature in black ink, appearing to read 'John Pedersen', written over a horizontal line.

Dirigent John Pedersen

INDHOLDSFORTEGNELSE

LEDELSESPÅTEGNING	4
REVISIONSPÅTEGNING	5
SELSKABSOPLYSNINGER	6
HOVED- OG NØGLETAL	8 - 9
LEDELSESBERETNING - KOMMUNIKATIONSHUS MED TRE SELSKABER	10 - 12
LEDELSESBERETNING - OPERATE A/S	13 - 15
ANVENDT REGNSKABSPRAKSIS	16 - 18
RESULTATOPGØRELSE	19
BALANCE	20- 21
PENGESTRØMSOPGØRELSE	22
NOTER	23 - 26

LEDELSESPÅTEGNING

Bestyrelse og direktion har dags dato behandlet og godkendt årsrapporten for regnskabsåret 1. januar - 31. december 2015 for Operate A/S.

Årsrapporten er affagt i overensstemmelse med årsregnskabsloven.

Det er vor opfattelse at årsregnskabet giver et retvisende billede af selskabets aktiver, passiver og finansielle stilling pr. 31. december 2015 samt af resultatet af selskabets aktiviteter for regnskabsåret 1. januar – 31. december 2015.

Ledelsesberetningen indeholder efter vor opfattelse en retvisende redegørelse for de forhold, beretningen omhandler.

Årsrapporten indstilles til generalforsamlingens godkendelse.

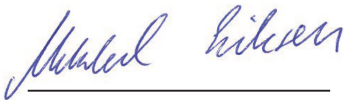
København den 4. februar 2016.



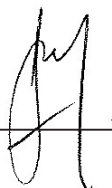
John Pedersen



Per Hvithmar Rystrom



Mikkel L.B. Eriksen



Søren Christiansen



Per Hvithmar Rystrom

DEN UAFHÆNGIGE REVISORS ERKLÆRING

Til kapitalejerne i Operate A/S

PÅTEGNING PÅ ÅRSREGNSKABET

Vi har revideret årsregnskabet for Operate A/S for regnskabsåret 1. januar – 31. december 2015, der omfatter anvendt regnskabspraksis, resultatopgørelse, balance, egenkapitalopgørelse, pengestrømsopgørelse og noter. Årsregnskabet udarbejdes efter årsregnskabsloven.

LEDELSENS ANSVAR FOR ÅRSREGNSKABET

Ledelsen har ansvaret for udarbejdelsen af et årsregnskab, der giver et retvisende billede i overensstemmelse med årsregnskabsloven. Ledelsen har endvidere ansvaret for den interne kontrol, som ledelsen anser nødvendig for at udarbejde et årsregnskab uden væsentlig fejlinformation, uanset om denne skyldes besvigelser eller fejl.

REVISORS ANSVAR

Vores ansvar er at udtrykke en konklusion om årsregnskabet på grundlag af vores revision. Vi har udført revisionen i overensstemmelse med internationale standarder om revision og yderligere krav ifølge dansk revisorlovgivning. Dette kræver, at vi overholder etiske krav samt planlægger og udfører revisionen for at opnå høj grad af sikkerhed for, om årsregnskabet er uden væsentlig fejlinformation.

En revision omfatter udførelse af revisionshandlinger for at opnå revisionsbevis for beløb og oplysninger i årsregnskabet. De valgte revisionshandlinger afhænger af revisors vurdering, herunder vurdering af risici for væsentlig fejlinformation i årsregnskabet, uanset om denne skyldes besvigelser eller fejl. Ved risikovurderingen overvejer revisor intern kontrol, der er relevant for virksomhedens udarbejdelse af et årsregnskab, der giver et retvisende billede. Formålet hermed er at udforme revisionshandlinger, der er passende efter omstændighederne, men ikke at udtrykke en konklusion om effektiviteten af virksomhedens interne kontrol. En revision omfatter endvidere vurdering af, om ledelsens valg af regnskabspraksis er passende, om ledelsens regnskabsmæssige skøn er rimelige samt den samlede præsentation af årsregnskabet.

Det er vores opfattelse, at det opnåede revisionsbevis er tilstrækkeligt og egnet som grundlag for vores konklusion.

Revisionen har ikke givet anledning til forbehold.

KONKLUSION

Det er vores opfattelse, at årsregnskabet giver et retvisende billede af selskabets aktiver, passiver og finansielle stilling pr. 31. december 2015 samt af resultatet af selskabets aktiviteter og pengestrømme for regnskabsåret 1. januar – 31. december 2015 i overensstemmelse med årsregnskabsloven

UDTALELSE OM LEDELSESBERETNINGEN

Vi har i henhold til årsregnskabsloven gennemlæst ledelsesberetningen. Vi har ikke foretaget yderligere handlinger i tillæg til den udførte revision af årsregnskabet. Det er på denne baggrund vores opfattelse, at oplysningerne i ledelsesberetningen er i overensstemmelse med årsregnskabet.

Hellerup, den 4. februar 2016
BHA Statsautoriseret Revision A/S
CVR. nr. 18 96 79 01



Palle Harting Johansen
statsautoriseret revisor

SELSKABSOPLYSNINGER

SELSKABET

Operate A/S
Jesper Brochmands Gade 10
2200 København N
Danmark

38 16 80 90
operate@operate.dk
www.operate.dk

CVR nr. 28 28 37 09
Regnskabsår: 1. januar - 31. december
Hjemstedskommune: København

BESTYRELSE

Mikkel L.B. Eriksen, formand
Søren Christiansen
Per Hvithamar Rystrøm

DIREKTION

John Pedersen
Per Hvithamar Rystrøm

REVISION

BHA Statsautoriseret Revision A/S
Tuborgvej 32
2900 Hellerup

BANK

Handelsbanken
Amaliegade 3
1256 København K

ADVOKAT

Lett Advokatfirma
Rådhuspladsen 4
1550 København V





NÅR DER SKAL RYKKES

... er det klogt at kombinere kræfterne. Sådan har vi det også med kommunikation, hvor vi altid kombinerer faglig indsigt i kundernes verden med skarpe kommunikationskompetencer. Det kalder vi DobbeltKompetencer.

BYGGET PÅ KOMPETENCER. OG KOMPETENCER.

Operate er en kommunikationsvirksomhed, der siden etableringen i 2002 har arbejdet med det, som vi kalder DobbeltKompetencer: Vi kombinerer faglig indsigt i kundernes verden med skarpe kommunikationskompetencer.

Der skal nemlig to til. Til at få verden til at vokse. Til at løfte præstationen fra god til superb. Til at skabe unikke resultater.

DobbeltKompetencerne sætter os i stand til at levere ydelser med gennemslagskraft og skabe kommunikation, der engagerer. Kommunikation, der ikke bare bliver set, men som skaber medejerskab og engagement.

Vi arbejder med Analyse og Strategi, Change Communication, Digital og Sociale Media, Kampagner, Public Affairs, Public Relations og Visuel Kommunikation. Med omkring 60 engagerede kollegaer kan vi levere full-service af høj kvalitet.

Det hele handler om, at tingene skal føres ud i livet. Kommunikation skal gøre en forskel. Det er derfor, vi hedder Operate.

Vi arbejder tæt sammen med vores kollegaer i det globale netværk IPREX.

Kort sagt: Kommunikation baseret på viden og strategi.

HOVED- OG NØGLETAL

Set over en femårig periode kan selskabets udvikling beskrives ved følgende hoved-og nøgletal.

Hovedtal	2015 t.kr.	2014 t.kr.	2013 t.kr.	2012 t.kr.	2011 t.kr.
Resultat					
Omsætning	46.761	38.036	32.818	39.556	35.579
Dækningsbidrag	38.737	29.898	27.773	32.794	28.465
Resultat af primær ordinær drift	9.437	6.401	4.084	7.348	6.568
Resultat før finansielle poster	9.368	6.286	3.902	7.151	6.445
Resultat af finansielle poster, netto	912	144	104	215	-17
Årets resultat	8.012	4.856	3.018	5.570	4.813
Balance					
Balancesum	29.729	22.142	17.728	21.190	20.994
Egenkapital	10.272	10.256	8.399	10.381	9.620
Nøgletal i %					
Bruttomargin/Dækningsgrad	82,2	78,6	84,6	82,9	80,0
Overskudsgrad	20,1	16,8	12,4	18,6	18,4
Afkastningsgrad	36,3	28,9	23,0	34,8	31,3
Soliditetsgrad	34,6	46,3	47,3	48,9	45,8
Forrentning af egenkapitalen	78,1	52,1	32,1	55,7	58,6
Nøgletallene er udarbejdet i overensstemmelse med Den Danske Finansanalytikerforenings anbefalinger og vejledning.					

De i hoved- og nøgletaloversigten anførte nøgletal er beregnet således:

Bruttomargin/Dækningsgrad

$$\frac{\text{Bruttoresultat (DB)} \times 100}{\text{Nettoomsætning}}$$

Afkastningsgrad

$$\frac{\text{Resultat af primær ordinær drift} \times 100}{\text{Gns. operative aktiver}}$$

Egenkapitalforrentning

$$\frac{\text{Resultat efter skat}}{\text{Gennemsnitlig egenkapital}}$$

Overskudsgrad

$$\frac{\text{Resultat af primær ordinær drift} \times 100}{\text{Nettoomsætning}}$$

Soliditetsgrad

$$\frac{\text{Egenkapital, ultimo} \times 100}{\text{Passiver i alt, ultimo}}$$

Kunder	2015	2014	2013
Sårbarhed			
5 største kunder i % af omsætning	27	31	32
Antal kunder	192	178	156
Medarbejdere			
Antal medarbejdere			
Gns. antal fuldtid medarbejdere	41	35	38
Alder			
Aldersgennemsnit – fastansatte fuldtidsmedarbejdere	36	38	36
Anciennitet			
Anciennitet i måneder – fastansatte fuldtidsmedarbejdere	34,0	60,3	50,8
Tilgang og afgang			
Tilgang fastansatte fuldtidsmedarbejdere	17	5	6
Afgang fastansatte fuldtidsmedarbejdere	15	4	9
Sygefravær			
Sygedage i gns. pr. medarbejder – minus langtidssygdom	3,5	2,8	2,2
Samfund			
Forbrug*			
El-kwh / pr. medarbejder	803	900	896
CSR			
Direkte økonomiske bidrag til projekter	68.000	68.333	63.268
Bidrag			
Selskabsskat	2.268.928	1.574.897	988.343
Samlet momsopkrævning	8.596.801	6.987.604	6.492.606
Samlet A-skat	6.612.455	5.386.695	5.779.298
Samlet AM-bidrag	1.696.899	1.382.923	1.485.224

* Vi har valgt ikke at medtage varme, da det ikke har været muligt at få præcise data for forbruget.

LEDELSESBERETNING

– KOMMUNIKATIONSHUS MED TRE SELSKABER

Operate er et kommunikationshus med tre virksomheder: **Operate**, der er en full service kommunikationsvirksomhed. **Operate Technology**, der er en digital udviklingsvirksomhed. **Operate Experience**, der har speciale i oplevelseskommunikation.

Dette er årsrapporten for Operate A/S.

Frem til 2015 ejede Operate 51 % af datterselskabet Operate IT. I 2015 blev der etableret en ny struktur med Operate Gruppen A/S som medejer af de tre selskaber i kommunikationshuset.

Operate Gruppen ejer 87 % af Operate, mens de resterende 13 % ejes af Operate selv. Operate Gruppen ejer 51 % af Operate Technology – det tidligere Operate IT. De sidste 49 % ejes af selskabets adm. direktør via holdingselskabet Vøge IT. Operate Gruppen ejer 51 % af Operate Experience, der er et nyetableret selskab i Operate Gruppen. De øvrige 49 % ejes af den adm. direktør via holdingselskabet BSK Holding.

BÅDE BREDDE OG SPECIALISERING

Med den nye struktur har vi skabt et samlet kommunikationshus, hvor vores kunder kan få det bedste fra to verdener: Et samlet hus med styrke, kapacitet og en vifte af kompetencer – og samtidig tre fokuserede virksomheder der dyrker særlige fagligheder inden for kommunikationsverdenen.

Operate Gruppens opgave er at sikre et godt grundlag for udviklingen og finansieringen af selskaberne i gruppen.



OPERATE TECHNOLOGY OG OPERATE EXPERIENCE

I 2015 ændrede Operate IT navn til Operate Technology for at understrege, at virksomheden er en digital udviklingsvirksomhed, der leverer en bred vifte af teknologiske løsninger, der understøtter virksomheder, myndigheders og organisationers eksterne og interne kommunikation. Det gælder web, app, SEO, digitale services, digitale udstillinger mv. Virksomheden leverer både direkte til egne kunder og gennem Operate. Operate Technology er specialister i Open Source-systemet Drupal, men leverer og supporterer også andre platforme.

I 2015 blev Operate Experience etableret. Selskabet er specialist i oplevelseskommunikation og arbejder ofte i samspillet mellem teknologi og formidling. Målet er at skabe oplevelser der kan engagere, underholde og til tider undervise brugerne.

Oplevelsesindustrien har et stadig større omfang og dækker over eksempelvis museer, naturformidling, turistattraktioner, festivaler samt forskellige former for interne og eksterne konferencer, events, udstillinger og jubilæer hos både virksomheder og myndigheder.

RESULTAT FOR DET SAMLEDE KOMMUNIKATIONSHUS

Der udarbejdes ikke et samlet koncernregnskab for de tre virksomheder, men i skemaet præsenteres nøgletal for Operate og Operate Technology ved et samlet koncernregnskab for de to virksomheder. Operate Experience er først etableret medio 2015, og der er ikke udarbejdet årsrapport for 2015.

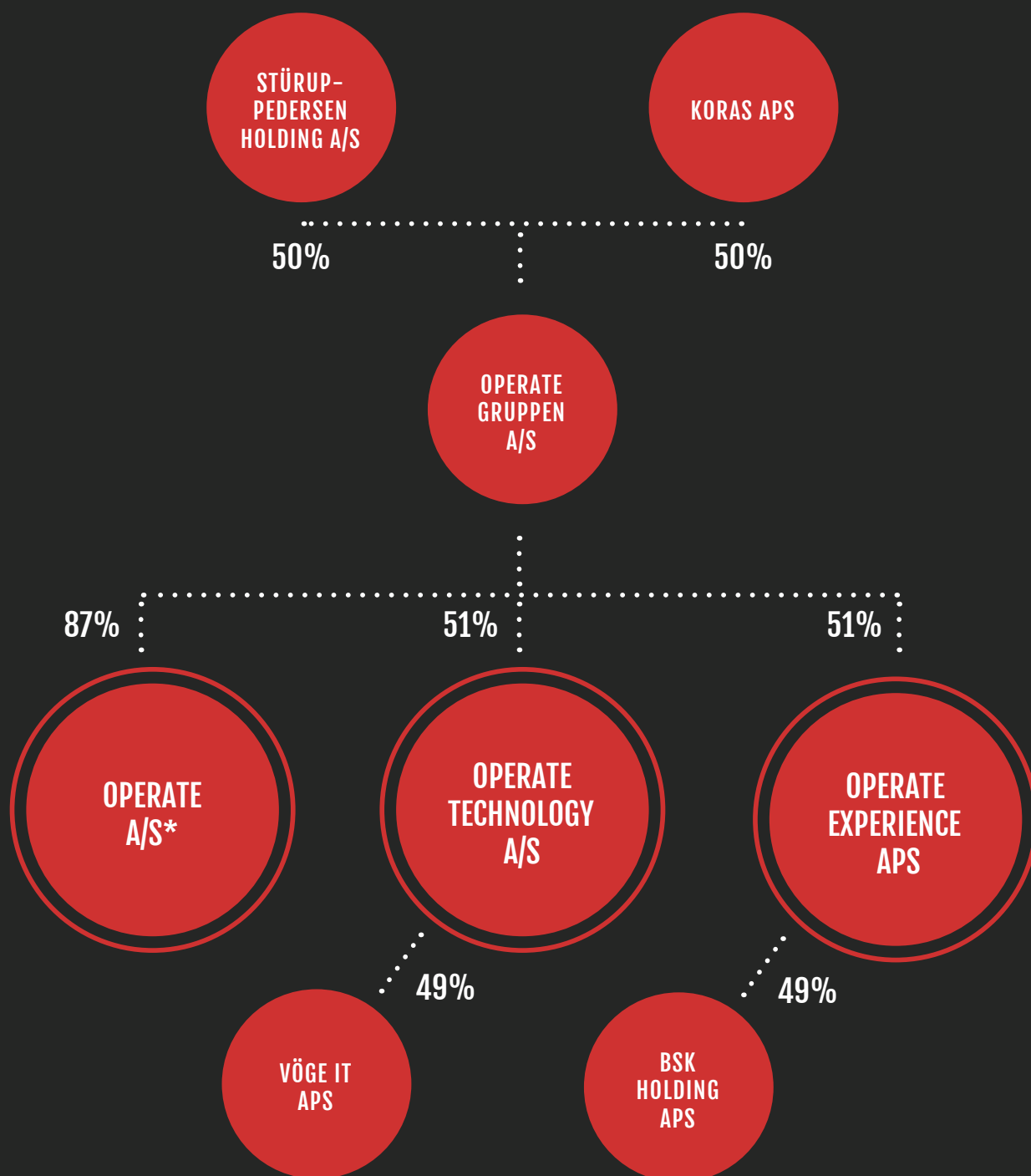
Koncernregnskabet for Operate og Operate Technology viser en samlet omsætning på 51 mio. kr., et samlet dækningsbidrag på 44 mio. kr. og et samlet resultat på 8,7 mio. kr.

Ses der isoleret på Operate Technology, så har selskabet haft en samlet omsætning på 6,7 mio. kr., et samlet bruttoresultat på 5,9 mio. kr. og et samlet resultat på 693.246 kr. Der er tale om en vækst i bruttoresultatet på 41,1 % og en vækst i resultatet på 83,7 %.

I den næste del af ledelsesberetningen vil Operates resultat og aktiviteter for 2015 blive nærmere beskrevet.

KONCERN TAL

Koncern tal for Operate A/S og Operate Technology A/S	kr.
Omsætning	51.076.638
Dækningsbidrag	43.988.190
Resultat af primær ordinær drift	10.367.730
Årets resultat	8.705.643
Balancesum	33.331.595
Egenkapital	11.465.499



*Andel af egne aktier = 13%

LEDELSESBERETNING

– OPERATE A/S

Operate fik i 2015 et dækningsbidrag på 38,7 mio. kr. og et samlet resultat efter skat på 8 mio. kr.

De 916.381 kr. af årets resultat før skat vedrører Operates salg af 51 % af aktierne i Operate Technology til Operate Gruppen. Aktierne blev solgt for 1,8 mio. kr.

I forhold til 2014 er der tale om en stigning i dækningsbidraget med 29,6 % og en stigning i resultatet med 65 %. Hvis der renses for salget af aktierne i Operate Technology, er der tale om en stigning i årets resultat med 50 %.

Operate havde en omsætning på 46,8 mio. kr. Dermed er der både et godt grundlag for at levere en fornuftig indtjening og for at sikre den løbende udvikling. Dertil kommer, at kommunikationshuset har en størrelse, der giver et godt grundlag for have en bred vifte af dygtige rådgivere til gavn for kunder og samarbejdspartnere.

Overskudsgraden i Operate beregnet i forhold den samlede omsætning var 20,1 %, og beregnet i forhold til dækningsbidraget var overskudsgraden 24,4 %.

Samlet set anser ledelsen resultatet for tilfredsstillende.

Det langsigtede mål er at sikre en årlig vækst i dækningsbidraget på 10 % og en fornuftig indtjening. Det afgørende er ikke resultatet et enkelt år, men at udviklingen over en årrække er tilfredsstillende, og det har den været.

DOBBELTKOMPETENCER OG STÆRK DIGITAL PROFIL

Den tilfredsstillende udvikling skyldes virksomhedens forretningsmodel, hvor vi kombinerer faglig indsigt i kundernes verden med skarpe kommunikationskompetencer. Det kalder vi DobbeltKompetencer.

Denne forretningsmodel har endnu engang vist sig robust og bæredygtig. I 2015 havde Operate 192 kunder, og de fem største kunder udgjorde 27 % af den samlede timeomsætning. Det giver en lav sårbarhed med mange kunder, og det giver fremadrettet gode markedsmuligheder.

Årets evaluering af kundetilfredshed viste, at 96 % af kunderne er tilfredse eller meget tilfredse med resultatet af Operates indsats.

Den tilfredsstillende udvikling skyldes den basale forretningsmodel med DobbeltKompetencer – herunder ikke mindst vores stærke og stigende kompetencer på det digitale område.

2015 har både budt på en oprustning af de digitale kompetencer og på en række konkrete digitale projekter for vores kunder.

BYGGET PÅ KOMPETENCER. OG KOMPETENCER

Operate har siden etableringen i 2002 arbejdet med DobbeltKompetencer.

For det første har vi gennem hundredvis af kundeprojekter, interne videnteams, samarbejde med danske og internationale videninstitutioner og organisationer

en stærk viden om en række kommunikationsfaglige discipliner. Det gælder Analyse og Strategi, Change Communication, Digital og Social Media, Kampagner, Public Affairs, Public Relations og Visuel Kommunikation.

For det andet har vi dyrket og styrket vores position inden for de prioriterede sektorer:

- Miljø, Energi og Bæredygtig udvikling.
I 2015 blev der bl.a. løst opgaver for Egedal Kommune, Energinet.dk, Energistyrelsen, European Wind Energy Association, DMI, HOFOR, Miljø- og Fødevarerministeriet, Miljømærkning Danmark, Mærsk Line, Naturstyrelsen og VELUX.
- Sundhed og Social.
I 2015 blev der bl.a. løst opgaver for Socialministeriet, Socialstyrelsen, Sundhedsstyrelsen, Ringsted Kommune, Region Hovedstaden, Region Sjælland, Rådet for Sikker Trafik, Sundheds- og Ældreministeriet, Søsportens Sikkerhedsråd og Videncenter for Arbejds miljø. Dertil en række private kunder som Abbvie, Danish Diabetes Academy, Nomeco og Nutricia.
- Byudvikling, Infrastruktur og Erhvervsudvikling.
I 2015 blev der bl.a. løst opgaver for Aalborg Letbane, By og Havn, Erhvervsstyrelsen, KAB, Københavns Lufthavn, Konkurrence- og Forbrugerstyrelsen, Lyngby-Taarbæk Vidensby, Movia, NCC, Realdania, og Vejdirektoratet.

- **Arbejdsmarked og Uddannelse.**
I 2015 blev der bl.a. løst opgaver for Arbejdstilsynet, CBS, Danmarks Lærerforening, DJØF, DTU, Industriens Uddannelser, Industriens Branchearbejdsmiljøråd, Københavns Universitet, Servicebranchens Arbejdsgiverforening, Syddansk Universitet, VUC Danmark, Vagt- og Sikkerhedsindustrien, Region Hovedstaden og UCC.
- **Business, Finans og Fonde.**
I 2015 blev der løst opgaver for bl.a. Bikubenfonden, Danske Bank, Foreningen Nykredit, Nordea-fonden, Ny Carlsbergfondet, Realkreditrådet, TryghedsGruppen samt netværket Vækst i Generationer som bl.a. består af AVK, Bagger-Sørensen & Co., Bestseller, Danfoss, DBI Plastic, Ecco, Foss, Haldor Topsøe, JYSK, Kirk Kapital, Linak, Petersen Tegl, Widex.
- **Fødevarer.**
I 2015 blev der bl.a. løst opgaver for COOP, FOSS, Landbrug & Fødevarer, Miljø- og Fødevarerministeriet og Madkulturen.
- **Offentlige kunder.**
Operate har stor indsigt i den offentlige sektor og løste i 2015 mange opgaver for både stat, regioner og en række kommuner i hele Danmark. Samtidig løses også opgaver for virksomheder og organisationer, hvor interessevaretagelsen i forhold til den offentlige sektor er i fokus.

I 2015 fordelte omsætningen sig nogenlunde ligeligt med ca. 60 % i private sektor og cirka 40 % i den offentlige sektor. Operate står dermed fortsat stærkt på begge ben.

ET ÅR MED UDVIKLING

2015 har været præget af udvikling af såvel Operate som det samlede kommunikationshus. Det gælder bl.a. følgende indsatser:

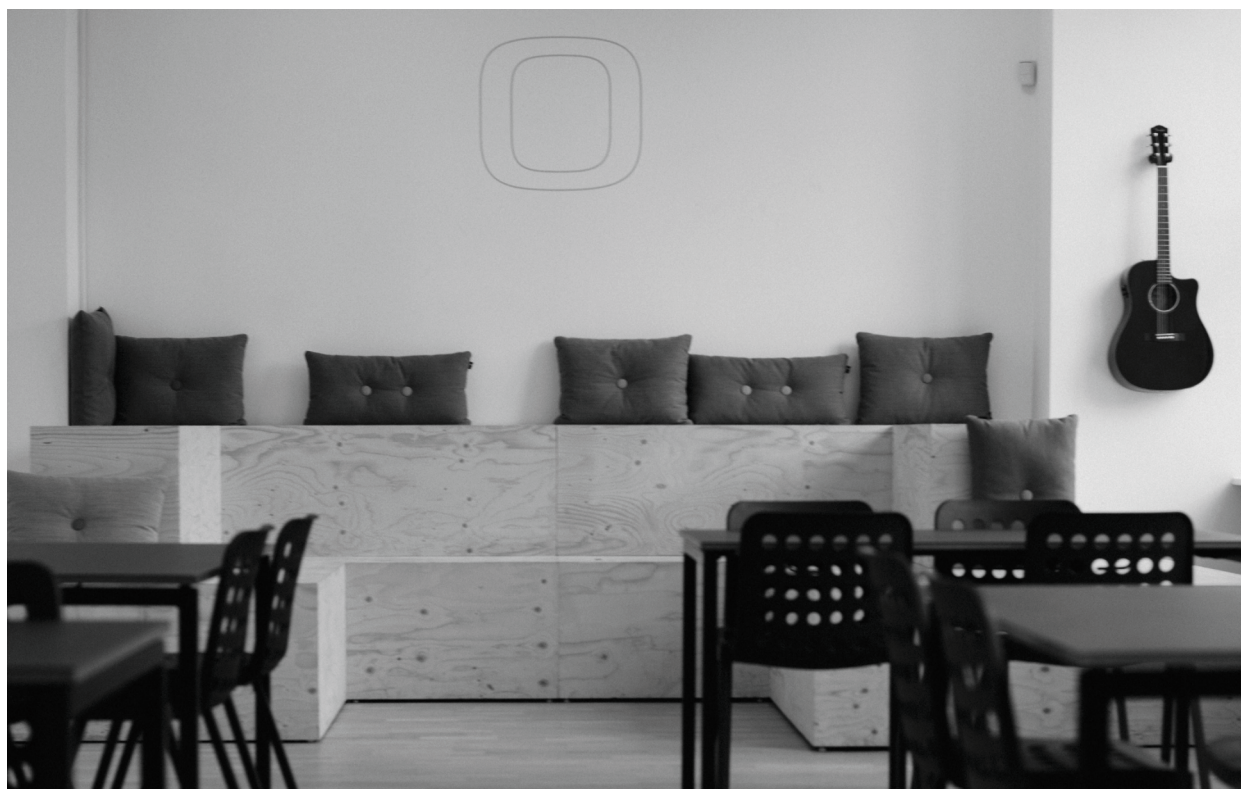
- Der er etableret en ny struktur med et kommunikationshus med tre selskaber, hvor Operate er storebroderen, og hvor der allerede har vist sig stærke synergier mellem selskaberne.
- Operate har til huse i en gammel fagforeningsbygning på Nørrebro, og i 2015 udvidede Operate, så et stort konferencelokale kom til. Det betyder, at Operate kan afvikle store arrangementer i egne lokaler, og de nye rammer er allerede blevet brugt til en række begivenheder.
- I 2015 skiftede vi til et nyt ERP-system, der er en ny og forbedret udgave af vores tidligere ERP-system. Systemet er egenudviklet, fordi det ellers ikke er muligt at få et system, der understøtter vores filosofi, når det gælder styring af projekter, projektøkonomi og CRM.
- Løbende styrkes indsigten i de sektorer, som vi arbejder med. I 2015 har det bl.a. handlet om styrket

indsigt i fonde og finans, fødevarer samt sundhed/pharma.

- Engagerende kommunikation, involverede kampagner og borgerinddragelse spiller en central rolle i løsningen af en lang række forskellige opgaver. Det gælder fx udviklingen af en digital spildevandsplan for en kommune, hvor borgerne kan få informationer målrettet deres egen bolig.
- I 2015 fortsatte vi indsatsen med at styrke Public Affairs. Det er både sket gennem konkrete opgaver og via en massiv investering i Folkemødet, hvor Operate var Guldsponsor i 2015, og hvor vi både før, under og efter bidrog med en række analyser af Folkemødets rolle i interessevaretagelsen.
- Operate har gennem en årrække bistået en række organisationer og virksomheder med deres årsrapporter, og det arbejde fortsatte i 2015 med en yderligere oprustning og udvikling af området. Operate har udviklet et nyt modul til digital håndtering af årsrapporter.

CSR-INDSATSEN I 2015

Operate har gennem en årrække både arbejdet med egen CSR-indsats og med CSR-opgaver for kunder som Lego, Novo Nordisk, Danske Bank, Maersk Oil og DONG Energy. I Operate står vores CSR-indsats på tre ben: Donation, Pro bono arbejde og interne CSR projekter.



I 2015 hjalp Operate pro bono med rådgivning til LivaRehab, som er et center der tilbyder et behandlings- og rehabiliteringsforløb til udsatte kvinder, så de bl.a. kan komme ud af prostitution og ind i et nyt liv.

I 2015 gav Operate økonomisk støtte til organisationen 100 % Til Børnene, som bl.a. hjælper børn, der lever på lossepladser i Kenya.

Som virksomhed med placering og skattebetaling i Danmark bidrager vi aktivt til det danske samfund. Det sker ikke mindst via lønninger til og skatteindbetalinger fra medarbejdere. Gennem de sidste tre år har Operate indbetalt mere end 22 mio. kr. i A-skat og AM-bidrag, mere end 22 mio. kr. i moms og 4,8 mio. kr. i selskabsskat.

Igen i 2015 fik Operate den højeste CSR-score for vores åbenhed i en analyse

af årsrapporterne i næsten 300 virksomheder i kommunikationsbranchen. Det er tilfredsstillende, da Operate selv prioriterer åbenhed højt.

FORVENTNINGER TIL 2016

Udviklingen stiller stadig større krav til de digitale kompetencer, visuel kommunikation og evnen til at udvikle stærke koncepter. Disse kompetencer skal fortsat kombineres med en stærk strategisk og faglig forståelse og med gode evner til at skabe og bearbejde content, der kan kommunikere og engagere på en bred vifte af platforme.

På en og samme tid kræves der både større indsigt i de forskellige platforme og større evne til at arbejde på tværs af platforme.

Denne udvikling fortsætter, og i 2016 vil der fortsat være stor konkurrence, ligesom brancheglidningerne vil give både

udfordringer og nye muligheder.

Det forventes, at Operate fortsat er godt rustet til fremtiden. Det skyldes ikke mindst de stærke digitale kompetencer, stærke DobbeltKompetencer, en fornuftig omkostnings- og prisstruktur, mange kunder samt stærke relationer i både den private og offentlige sektor.

I 2016 vil der blive investeret i den fortsatte digitale udvikling af Operate, ligesom der i det samlede kommunikationshus vil skulle bruges kræfter på udviklingen og etableringen af Operate Experience, hvilket skal ses som en langsigtet satsning. Den fortsatte udvikling af Operate Technology er også vigtig for det samlede kommunikationshus.

Det er ledelsens opfattelse, at der ikke er indtruffet betydningsfulde hændelser efter regnskabsets udløb, som væsentligt vil kunne påvirke selskabets finansielle situation.

ANVENDT REGNSKABSPRAKSIS

Årsrapporten for Operate A/S er aflagt i overensstemmelse med årsregnskabslovens bestemmelser for en mindre klasse B virksomhed.

Den anvendte regnskabspraksis er uændret i forhold til tidligere år.

GENERELT OM INDREGNING OG MÅLING

I resultatopgørelsen indregnes indtægter i takt med, at de indtjenes, herunder indregnes værdireguleringer af finansielle aktiver og forpligtelser. Endvidere indregnes alle omkostninger, herunder af- og nedskrivninger i resultatopgørelsen.

Aktiver indregnes i balancen, når det er sandsynligt, at fremtidige økonomiske fordele vil tilflyde selskabet og aktivets værdi kan måles pålideligt.

Forpligtelser indregnes i balancen når det er sandsynligt at selskabet er forpligtet til at betale og forpligtelsen kan måles pålideligt.

Ved første indregning måles aktiver og forpligtelser til kostpris. Efterfølgende måles aktiver og forpligtelser som beskrevet nedenfor for de enkelte regnskabsposter.

RESULTATOPGØRELSEN

NETTOOMSÆTNING

Nettoomsætning indregnes i resultatopgørelsen, såfremt levering og risikoovergang til køber har fundet sted inden årets udgang, og såfremt indtægten kan opgøres pålideligt. Nettoomsætningen indregnes eksklusiv moms, afgifter og med fradrag af salgsrabatter.

FINANSIELLE POSTER

Finansielle indtægter og -omkostninger indeholder renteindtægter og -omkostninger af finansielle aktiver og forpligtelser.

RESULTAT AF TILKNYTTED E VIRKSOMHEDER

I resultatopgørelsen indregnes den forholdsmæssige andel af de enkelte tilknyttede virksomheders resultat efter fuld eliminering af intern avance/tab.

SELSKABSSKAT OG UDSKUDT SKAT

Årets skat, som består af årets aktuelle skat og forskydning i udskudt skat, indregnes i resultatopgørelsen med den del, der kan henføres til årets resultat, og direkte på egenkapitalen med den del, der kan henføres til posteringer direkte på egenkapitalen.

Udskudt skat måles efter gældsmetoden af alle midlertidige forskelle mellem regnskabsmæssige og skattemæssige værdier af aktiver og forpligtelser.

BALANCEN

MATERIELLE ANLÆGSAKTIVER

Materielle anlægsaktiver måles til kostpriser med fradrag af akkumulerede af- og nedskrivninger. Kostprisen omfatter anskaffelsesprisen samt omkostninger direkte tilknyttet anskaffelsen indtil det tidspunkt, hvor aktivet er klar til at blive taget i brug. I afskrivningsgrundlaget modregnes en eventuel scrapværdi. Rente- og øvrige omkostninger på lån til finansiering af immaterielle og materielle anlægsaktiver indregnes ikke i kostprisen.

Afskrivningsperioden er fastsat ud fra den vurderede økonomiske brugstid, der udgør:

Driftsmateriel og inventar	5 år
Indretning lejede lokaler	5 år

FINANSIELLE ANLÆGSAKTIVER



KAPITALANDELE I TILKNYTTED E VIRKSOMHEDER

Kapitalandele i tilknyttede virksomheder indregnes i balancen til den forholdsmæssige andel af virksomhedernes regnskabsmæssige indre værdi opgjort efter moderselskabets regnskabspraksis med fradrag eller tillæg af urealiserede koncerninterne avancer eller tab.

Tilknyttede virksomheder med negativ regnskabsmæssig indre værdi værdiansættes til DKK 0. Såfremt moderselskabet har en retlig eller faktisk forpligtelse til at dække virksomhedens underbalance, indregnes en hensættelse hertil.

Den samlede nettoopskrivning af kapitalandele i tilknyttede virksomheder henlægges ved overskudsdisponeringen til en "Reserve for nettoopskrivning efter indre værdis metode" under egenkapitalen.

ØVRIGE FINANSIELLE ANLÆGSAKTIVER

Øvrige finansielle anlægsaktiver som ikke indgår i en handelsbeholdning måles til amortiseret kostpris.

TILGODEHAVENDER

Tilgodehavender måles til amortiseret kostpris, hvilket her svarer til pålydende værdi med fradrag af nedskrivning til imødegåelse af tab.

Nedskrivninger til tab opgøres på grundlag af en individuel vurdering af de enkelte tilgodehavender.

HENSATTE FORPLIGTELSE R

Hensatte forpligtelser omfatter udskudt skat.

GÆLDSFORPLIGTELSE R I ØVRIGT

Øvrige gældsforpligtelser indregnes til kostpris på tidspunktet for stiftelse af gældsforholdet.

Efterfølgende opgøres de til amortiseret kostpris, hvilket for korte og uforrentede gældsforpligtelser samt for variabelt forrentede gældsforpligtelser normalt svarer til den nominelle værdi.

PENGESTRØMSOPGØRELSE

Pengestrømsopgørelsen viser selskabets pengestrømme for året fordelt på driftsaktivitet, investeringsaktivitet og finansieringsaktivitet for året, årets forskydning i likvider samt likvider ved årets begyndelse og slutning.

PENGESTRØM FRA DRIFTSAKTIVITET

Pengestrømme fra driftsaktivitet opgøres som årets resultat reguleret for ikke-kontante driftsposter, ændring i driftskapital samt betalt selskabsskat.

PENGESTRØM FRA INVESTERINGSAKTIVITET

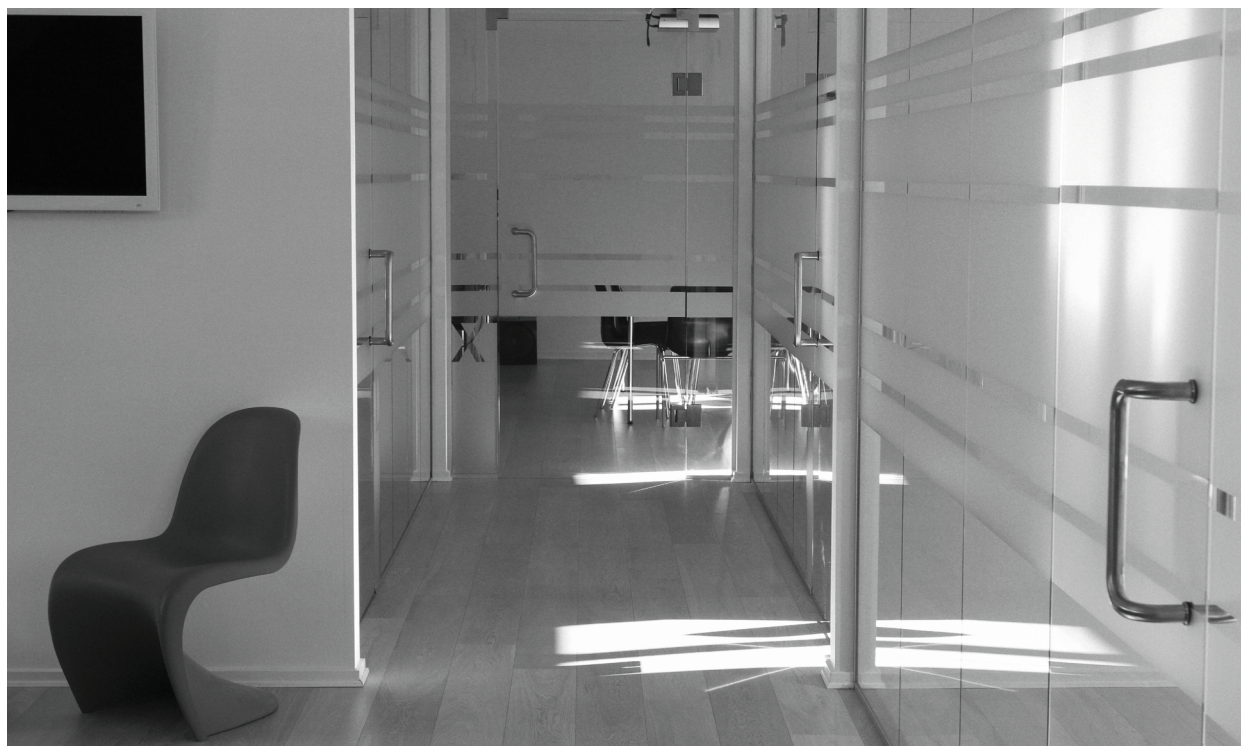
Pengestrømme fra investeringsaktivitet omfatter betaling i forbindelse med køb og salg af virksomheder og aktiviteter samt køb og salg af immaterielle-, materielle- og finansielle anlægsaktiver.

PENGESTRØM FRA FINANSIERINGSAKTIVITET

Pengestrømme fra finansieringsaktivitet omfatter ændringer i størrelse eller sammensætning af aktiekapital og omkostninger forbundet hermed samt optagelse af lån, afdrag på rentebærende gæld samt betaling af udbytte til selskabsdeltagere.

LIKVIDER

Likvider omfatter likvide beholdninger samt kortfristede værdipapirer, der uden hindring kan omsættes til likvide beholdninger, og hvorpå der kun er ubetydelig risiko for værdiændringer.



RESULTATOPGØRELSE 1. JANUAR – 31. DECEMBER 2015

Resultatopgørelse	Note	2015 kr.	2014 kr.
Omsætning		46.761.637	38.036.286
Produktionsomkostninger		8.024.190	8.138.251
Dækningsbidrag		38.737.447	29.898.035
Andre eksterne omkostninger		2.437.962	1.357.538
Lokaleomkostninger		1.743.392	1.289.986
Bruttofortjeneste		34.556.093	27.250.511
Personaleomkostninger	1	25.118.239	20.848.569
Resultat af primær ordinær drift		9.437.854	6.401.942
Afskrivninger	2	69.353	115.283
Resultat før finansielle poster		9.368.501	6.286.659
Resultat i tilknyttede virksomheder	7	916.381	192.482
Finansielle indtægter		0	4.586
Finansielle omkostninger	3	3.557	52.341
Resultat før skat		10.281.325	6.431.386
Skat af årets resultat	4	2.268.928	1.574.897
Årets resultat		8.012.397	4.856.489

FORSLAG TIL RESULTATDISPONERING

Udbytte for regnskabsåret		9.000.000	5.000.000
Reserve for nettoopskrivning efter indre værdis metode		-824.741	192.482
Overført resultat		-162.862	- 335.993
		8.012.397	4.856.489

BALANCE PR. 31. DECEMBER 2015

Aktiver		31/12 2015 kr.	31/12 2014 kr.
Driftsmateriel og inventar	6	103.208	43.540
Indretning lejede lokaler	5	0	12.090
Materielle anlægsaktiver		103.208	55.630
Kapitalandele i tilknyttede virksomheder	7	0	1.092.491
Deposita	8	573.312	408.312
Finanselle anlægsaktiver		573.312	1.500.803
Anlægsaktiver i alt		676.520	1.556.433
Tilgodehavender fra salg		17.713.459	10.204.067
Igangværende arbejder		567.286	903.530
Tilgodehavende tilknyttede virksomheder		41.875	1.221.794
Andre tilgodehavende		28.401	51.108
Periodeafgrænsningsposter		338.606	153.935
Tilgodehavender		18.689.627	12.534.434
Likvide beholdninger		10.362.899	8.051.408
Omsætningsaktiver i alt		29.052.526	20.585.842
Aktiver i alt		29.729.046	22.142.275

Passiver		31/12 2015 kr.	31/12 2014 kr.
Aktiekapital		1.000.000	1.000.000
Reserve for nettoopskrivning efter indre værdis metode		0	1.028.741
Overført resultat		272.253	3.227.695
Foreslået udbytte for regnskabsåret		9.000.000	5.000.000
Egenkapital i alt	9	10.272.253	10.256.436
Hensættelse til udskudt skat	10	0	0
Hensatte forpligtelser i alt		0	0
Leverandører af varer og tjenesteydelser		642.689	439.044
Selskabsskat		1.476.937	727.160
Mellemregning kapitalejere		219.181	277.107
Gæld til tilknyttede virksomheder		810.950	0
Anden gæld		12.728.064	7.164.907
Periodeafgrænsningsposter		3.578.972	3.277.621
Kortfristede gældsforpligtelser		19.456.793	11.885.839
Gældsforpligtelser i alt		19.456.793	11.885.839
Passiver i alt		29.729.046	22.142.275
Sikkerhedsstillelser og eventualforpligtelser	11		
Nærtstående parter	12		

PENGESTRØMSOPGØRELSE 1. JANUAR – 31. DECEMBER 2015

Pengestrømsopgørelse	2015 kr.	2014 kr.
Årets resultat før skat	10.281.235	6.431.386
Afskrivninger	69.353	115.283
Betaling af selskabsskat	-1.519.151	- 996.334
Resultat af tilknyttet virksomhed	-916.381	- 192.482
Ændring i tilgodehavender	-7.335.112	- 1.614.828
Ændring i leverandørgæld og anden gæld	6.010.227	1.978.895
Pengestrømme fra driftsaktivitet	6.590.261	5.721.920
Salg af kapitalandel i tilknyttet virksomhed	1.804.872	0
Køb af egne aktier	-2.996.580	0
Ændringer i depositum	-165.000	0
Køb af materielle anlægsaktiver	-116.931	- 51.694
Pengestrømme fra investeringsaktivitet	-1.473.639	- 51.694
Mellemregninger koncernforbundne selskaber	1.990.869	- 172.378
Udbetaling af udbytte, tilknyttet virksomhed	204.000	102.000
Udbetaling af udbytte	-5.000.000	- 3.000.000
Pengestrømme fra finansieringsaktivitet	-2.805.131	- 3.070.378
Årets likviditetsændring	2.311.491	2.599.848
Likvider 1. januar	8.051.408	5.451.560
Likvider 31. december	10.362.899	8.051.408

NOTER

	2015 kr.	2014 kr.
Note 1 - personaleomkostninger		
Lønninger og gage	23.689.496	19.638.439
Feriepengeregulering	65.037	- 19.419
Refusioner	-252.667	- 645.205
Pension	91.200	85.043
Personaleomkostninger	1.244.147	1.523.549
Andre omkostninger til social sikring	281.026	266.162
	25.118.239	20.848.569
Heraf udgør vederlag til direktion	1.740.513	2.517.044
Heraf udgør vederlag til bestyrelse	130.000	141.900
Gennemsnitligt antal medarbejdere	41	35
Note 2 - afskrivninger		
Indretning lejede lokaler	12.090	14.826
Driftsmateriel og inventar	57.263	100.457
	69.353	115.283
Note 3 - finansielle omkostninger		
Finansielle udgifter tilknyttede virksomheder	0	26.949
Finansielle udgifter, øvrige	3.557	25.392
	3.557	52.341
Note 4 - skat af årets resultat		
Årets aktuelle skat	2.268.928	1.575.160
Regulering af skat tidligere år	0	- 263
Regulering af udskudt skat	0	0
	2.268.928	1.574.897

	2015 kr.	2014 kr.
Note 5 - indretning lejede lokaler		
Kostpris, primo	74.132	74.132
Tilgang til kostpris	0	0
Afgang til kostpris	0	0
Kostpris, ultimo	74.132	74.132
Akkumulerede afskrivninger, primo	62.042	47.216
Akkumulerede afskrivninger vedr. afgang	0	0
Årets afskrivninger	12.090	14.826
Akkumulerede afskrivninger, ultimo	74.132	62.042
Regnskabsmæssig værdi, ultimo	0	12.090

Note 6 - driftsmidler og inventar		
Kostpris, primo	947.250	895.556
Tilgang til kostpris	116.931	51.694
Afgang til kostpris	0	0
Kostpris, ultimo	1.064.181	947.250
Akkumulerede afskrivninger, primo	903.710	803.253
Akkumulerede afskrivninger, afgang	0	0
Årets afskrivninger	57.263	100.457
Akkumulerede afskrivninger, ultimo	960.973	903.710
Regnskabsmæssig værdi, ultimo	103.208	43.540

Note 7 - kapitalandele i tilknyttede virksomheder		
Afskaffelsessum, primo	63.750	63.750
Tilgang	0	0
Afgang	63.750	0
Afskaffelsessum, ultimo	0	63.750
Værdiregulering, primo	1.028.741	938.259
Afgang	-824.741	0
Andel i årets resultat	0	192.482
Udbytte	-204.000	-102.000
Værdiregulering, ultimo	0	1.028.741
Regnskabsmæssig værdi, ultimo	0	1.092.491
Avance ved salg i kapitalandel	916.381	0

Kapitalandele i tilknyttede virksomheder omfatter:

Operate Technology A/S, Hjemsted København, Kapital kr. 500.000, Ejerandel 0 %.

	2015 kr.	2014 kr.
Note 8 - deposita		
Kostpris, primo	408.312	408.312
Tilgang til kostpris	165.000	0
Afgang til kostpris	0	0
Regnskabsmæssig værdi, ultimo	573.312	408.312
Note 9 - egenkapital		
Aktiekapital, primo	1.000.000	1.000.000
Aktiekapital, ultimo	1.000.000	1.000.000
Selskabets egen andel af aktiekapital udgør 13%, svarende til nom. 130.000		
Reserve for nettoopskrivning efter den indre værdis metode:		
Saldo primo	1.028.741	938.259
Årets regulering	-824.741	192.482
Udloddet udbytte tilknyttet virksomhed	-204.000	- 102.000
	0	1.028.741
Overført resultat:		
Saldo primo	3.227.695	3.461.688
Udloddet udbytte tilknyttet virksomhed	204.000	102.000
Køb af egne aktier	-2.996.580	0
Overført af årets resultat	-162.862	- 335.993
Overført til næste år	272.253	3.227.695
Udbytte for regnskabsåret:		
Saldo primo	5.000.000	3.000.000
Udbetalt udbytte	-5.000.000	- 3.000.000
Foreslået udbytte for regnskabsåret	9.000.000	5.000.000
	9.000.000	5.000.000
Egenkapital i alt	10.272.253	10.256.436
Der har ikke været bevægelser på aktiekapitalen de sidste 5 år.		

Note 10 - hensættelse til udskudt skat

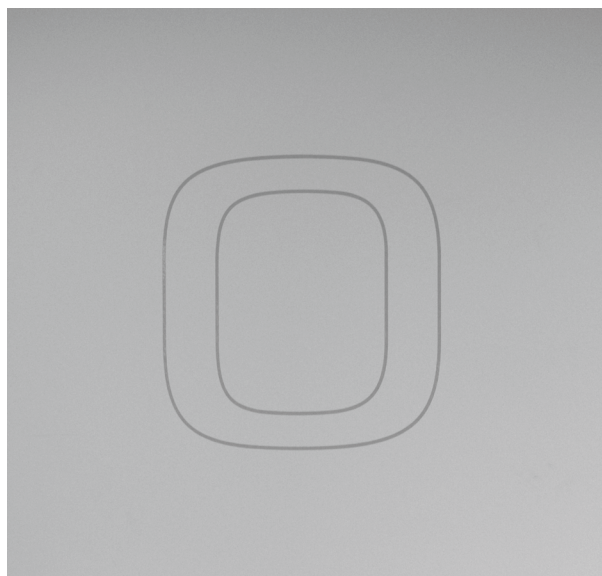
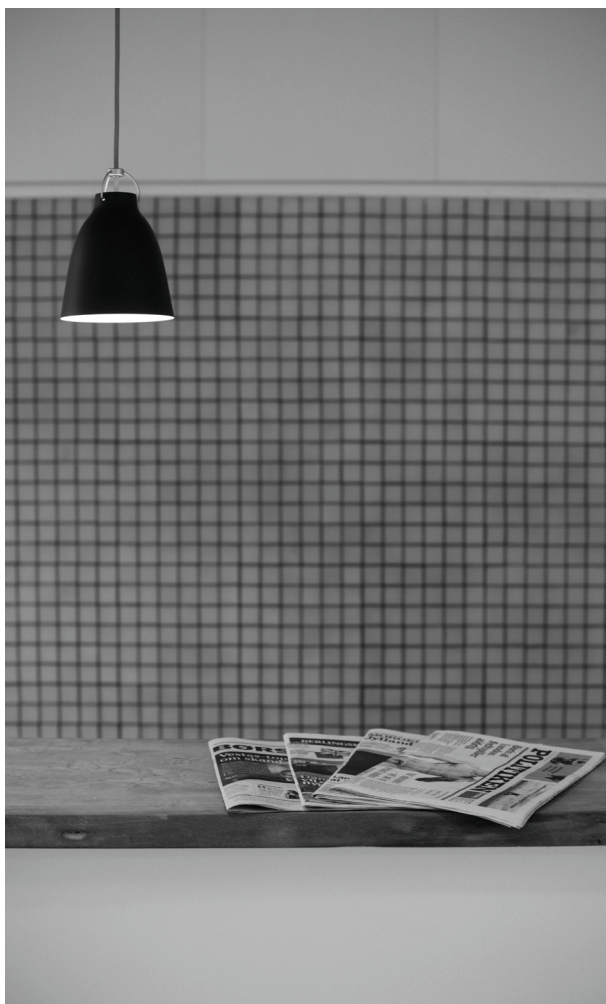
Hensættelse til udskudt skat omfatter udskudt skat vedrørende immaterielle og materielle anlægsaktiver.

Note 11 – eventualforpligtelser

Selskabet har indgået huslejeforpligtigelser for kr. 2.039.118 heraf forfalder kr. 1.439.378 indenfor 1 år.
Selskabet hæfter soledarisk for den samlede selskabsskat i koncernen.

Note 12 – nærtstående parter

Selskabets ejerforhold er følgende:
Operate Gruppen **87%**



BYGGET PÅ KOMPETENCER. OG KOMPETENCER.

OPERATE

KOMMUNIKATION · VIDEN · STRATEGI



Operate A/S
Jesper Brochmandsgade 10
2200 København N
+45 38 16 80 90
operate.dk
operatetechology.dk
operateexperience.dk



twitter.com/operateas



facebook.com/operateas



linkedin.com/company/operate-as



instagram.com/operate_as/