

OPERATE

KOMMUNIKATION • VIDEN • STRATEGI

# ÅRSRAPPORT 2016

Godkendt på generalforsamlingen  
den 27. februar 2017



---

Dirigent John Pedersen

# INDHOLDSFORTEGNELSE

LEDELSESPÅTEGNING	4
REVISIONSPÅTEGNING	5 - 6
SELSKABSOPLYSNINGER	7
HOVED- OG NØGLETAL	9-10
LEDELSESBERETNING – KOMMUNIKATIONSHUS MED TRE SELSKABER	11-12
LEDELSESBERETNING – OPERATE A/S	13-14
ANVENDT REGNSKABSPRAKSIS	15-17
RESULTATOPGØRELSE	18
BALANCE	19-20
PENGESTRØMSOPGØRELSE	21
NOTER	22-26

## LEDELSESPÅTEGNING

Bestyrelse og direktion har dags dato behandlet og godkendt årsrapporten for regnskabsåret 1. januar – 31. december 2016 for Operate A/S.

Årsrapporten er aflagt i overensstemmelse med årsregnskabsloven.

Det er vor opfattelse at årsregnskabet giver et retvisende billede af selskabets aktiver, passiver og finansielle stilling pr. 31. december 2016 samt af resultatet af selskabets aktiviteter for regnskabsåret 1. januar – 31. december 2016.

Ledelsesberetningen indeholder efter vor opfattelse en retvisende redegørelse for de forhold, beretningen omhandler.

Årsrapporten indstilles til generalforsamlingens godkendelse.

København den, 1. februar 2017



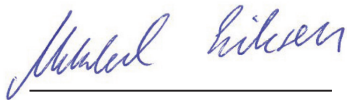

---

Per Hvithamar Rystrøm





---

John Pedersen




---

Mikkel L.B. Eriksen




---

Søren Christiansen




---

Per Hvithamar Rystrøm

# DEN UAFHÆNGIGE REVISORS REVISIONSPÅTEGNING

Til kapitalejerne i Operate A/S

## KONKLUSION

Vi har revideret årsregnskabet for Operate A/S for regnskabsåret 1. januar – 31. december 2016, der omfatter resultatopgørelse, balance, pengestrømsopgørelse og noter, herunder anvendt regnskabspraksis. Årsregnskabet udarbejdes efter årsregnskabsloven.

Det er vores opfattelse, at årsregnskabet giver et retvisende billede af selskabets aktiver, passiver og finansielle stilling pr. 31. december 2016 samt af resultatet af selskabets aktiviteter og pengestrømme for regnskabsåret 1. januar – 31. december 2016 i overensstemmelse med årsregnskabsloven.

## GRUNDLAG FOR KONKLUSION

Vi har udført vores revision i overensstemmelse med internationale standarder om revision og de yderligere krav, der er gældende i Danmark. Vores ansvar ifølge disse standarder og krav er nærmere beskrevet i revisionspåtegningens afsnit "Revisors ansvar for revisionen af årsregnskabet". Vi er uafhængige af selskabet i overensstemmelse med internationale etiske regler for revisorer (IESBA's Etiske regler) og de yderligere krav, der er gældende i Danmark, ligesom vi har opfyldt vores øvrige etiske forpligtelser i henhold til disse regler og krav. Det er vores opfattelse, at det opnåede revisionsbevis er tilstrækkeligt og egnet som grundlag for vores konklusion.

## LEDELSENS ANSVAR FOR ÅRSREGNSKABET

Ledelsen har ansvaret for udarbejdelsen af et årsregnskab, der giver et retvisende billede i overensstemmelse med årsregnskabsloven. Ledelsen har endvidere ansvaret for den interne kontrol, som ledelsen anser for nødvendig for at udarbejde et årsregnskab uden væsentlig fejlinformation, uanset om denne skyldes besvigelser eller fejl.

Ved udarbejdelsen af årsregnskabet er ledelsen ansvarlig for at vurdere selskabets evne til at fortsætte driften; at oplyse om forhold vedrørende fortsat drift, hvor dette er relevant; samt at udarbejde årsregnskabet på grundlag af regnskabsprincippet om fortsat drift, medmindre ledelsen enten har til hensigt at likvidere selskabet, indstille driften eller ikke har andet realistisk alternativ end at gøre dette.

## REVISORS ANSVAR FOR REVISIONEN AF ÅRSREGNSKABET

Vores mål er at opnå høj grad af sikkerhed for, om årsregnskabet som helhed er uden væsentlig fejlinformation, uanset om denne skyldes besvigelser eller fejl, og at afgive en revisionspåtegning med en konklusion. Høj grad af sikkerhed er et højt niveau af sikkerhed, men er ikke en garanti for, at en revision, der udføres i overensstemmelse med internationale standarder om revision

og de yderligere krav, der er gældende i Danmark, altid vil afdække væsentlig fejlinformation, når sådan findes.

Fejlinformationer kan opstå som følge af besvigelser eller fejl og kan betragtes som væsentlige, hvis det med rimelighed kan forventes, at de enkeltvis eller samlet har indflydelse på de økonomiske beslutninger, som regnskabsbrugere træffer på grundlag af årsregnskabet.

Som led i en revision, der udføres i overensstemmelse med internationale standarder om revision og de yderligere krav, der er gældende i Danmark, foretager vi faglige vurderinger og opretholder professionel skepsis under revisionen. Herudover:

- Identificerer og vurderer vi risikoen for væsentlig fejlinformation i årsregnskabet, uanset om denne skyldes besvigelser eller fejl, udformer og udfører revisionshandlinger som reaktion på disse risici samt opnår revisionsbevis, der er tilstrækkeligt og egnet til at danne grundlag for vores konklusion. Risikoen for ikke at opdage væsentlig fejlinformation forårsaget af besvigelser er højere end ved væsentlig fejlinformation forårsaget af fejl, idet besvigelser kan omfatte sammensværgelser, dokumentfalsk, bevidste udeladelser, vildledning eller tilsidesættelse af intern kontrol.

- Opnår vi forståelse af den interne kontrol med relevans for revisionen for at kunne udforme revisions-handlinger, der er passende efter omstændighederne, men ikke for at kunne udtrykke en konklusion om effektiviteten af selskabets interne kontrol.
- Tager vi stilling til, om den regnskabspraksis, som er anvendt af ledelsen, er passende, samt om de regnskabsmæssige skøn og tilknyttede oplysninger, som ledelsen har udarbejdet, er rimelige.
- Konkluderer vi, om ledelsens udarbejdelse af årsregnskabet på grundlag af regnskabsprincippet om fortsat drift er passende, samt om der på grundlag af det opnåede revisionsbevis er væsentlig usikkerhed forbundet med begivenheder eller forhold, der kan skabe betydelig tvivl om selskabets evne til at fortsætte driften. Hvis vi konkluderer, at der er en væsentlig usikkerhed, skal vi i vores revisionspåtegning gøre opmærksom på oplysninger herom i årsregnskabet eller, hvis sådanne oplysninger ikke er tilstrækkelige, modificere vores konklusion. Vores konklusioner er baseret på det revisionsbevis, der er opnået frem til datoen for vores revisionspåtegning. Fremtidige begivenheder eller forhold kan dog medføre, at selskabet ikke længere kan fortsætte driften.

- Tager vi stilling til den samlede præsentation, struktur og indhold af årsregnskabet, herunder noteoplysningerne, samt om årsregnskabet afspejler de underliggende transaktioner og begivenheder på en sådan måde, at der gives et retvisende billede heraf.

Vi kommunikerer med den øverste ledelse om blandt andet det planlagte omfang og den tidsmæssige placering af revisionen samt betydelige revisionsmæssige observationer, herunder eventuelle betydelige mangler i intern kontrol, som vi identificerer under revisionen.

#### UDTALELSE OM LEDELSESBERETNINGEN

Ledelsen er ansvarlig for ledelsesberetningen.

Vores konklusion om årsregnskabet omfatter ikke ledelsesberetningen, og vi udtrykker ingen form for konklusion med sikkerhed om ledelsesberetningen.

I tilknytning til vores revision af årsregnskabet er det vores ansvar at læse ledelsesberetningen og i den forbindelse overveje, om ledelsesberetningen er væsentligt inkonsistent med årsregnskabet eller vores viden opnået ved revisionen eller på anden måde synes at indeholde væsentlig fejlinformation.

Vores ansvar er derudover at overveje, om ledelsesberetningen indeholder krævede oplysninger i henhold til årsregnskabsloven.

Baseret på det udførte arbejde er det vores opfattelse, at ledelsesberetningen er i overensstemmelse med årsregnskabet og er udarbejdet i overensstemmelse med årsregnskabslovens krav. Vi har ikke fundet væsentlig fejlinformation i ledelsesberetningen.

Hellerup, den 1. februar 2017  
BHA Statsautoriseret Revision A/S  
CVR. nr. 18 96 79 01

Palle Harting Johansen  
statsautoriseret revisor

## SELSKABSOPLYSNINGER

### SELSKABET

Operate A/S  
 Jesper Brochmands Gade 10  
 2200 København N  
 Danmark

38 16 80 90  
 operate@operate.dk  
 www.operate.dk

CVR nr. 28 28 37 09  
 Regnskabsår: 1. januar – 31. december  
 Hjemstedskommune: København

### BESTYRELSE

Mikkel L.B. Eriksen, formand  
 Søren Christiansen  
 Per Hvithamar Rystrøm

### DIREKTION

John Pedersen  
 Per Hvithamar Rystrøm

### REVISION

BHA Statsautoriseret Revision A/S  
 Tuborgvej 32  
 2900 Hellerup

### BANK

Handelsbanken  
 Amaliegade 3  
 1256 København K

### ADVOKAT

Lett Advokatfirma  
 Rådhuspladsen 4  
 1550 København V





OPERATE

## BYGGET PÅ KOMPETENCER. OG KOMPETENCER.

Operate er en kommunikationsvirksomhed, der siden etableringen i 2002 har arbejdet med det, som vi kalder DobbeltKompetencer: Vi kombinerer faglig indsigt i kundernes verden med skarpe kommunikationskompetencer.

DobbeltKompetencerne sætter os i stand til at levere ydelser med gennemslagskraft og skabe kommunikation, der engagerer. Kommunikation, der ikke bare bliver set, men som skaber medejerskab og engagement.

Vi arbejder med analyse og strategi, digital, kampagne, public affairs og adfærdsdesign. Husets 60 engagerede kollegaer leverer full service af høj kvalitet.

Det hele handler om, at tingene skal føres ud i livet. Kommunikation skal gøre en forskel. Det er derfor, vi hedder Operate.

Vi hjælper vores kunder i tæt samarbejde med **Operate Technology**, der er en digital udviklingsvirksomhed, og **Operate Experience**, der har speciale i oplevelseskommunikation.

Gennem det globale kommunikationsnetværk IPREX løser vi internationale kommunikationsopgaver for vores danske kunder - ligesom vi løser lokale og regionale opgaver for internationale kunder.

Kort sagt: Kommunikation baseret på viden og strategi.



## HOVED- OG NØGLETAL

Set over en femårig periode kan selskabets udvikling beskrives ved følgende hoved- og nøgletal.

Hovedtal	2016 t.kr.	2015 t.kr.	2014 t.kr.	2013 t.kr.	2012 t.kr.
<b>Resultat</b>					
Omsætning	55.505	46.761	38.036	32.818	39.556
Dækningsbidrag	40.742	38.737	29.898	27.773	32.794
Resultat af primær ordinær drift	6.653	9.437	6.401	4.084	7.348
Resultat før finansielle poster	6.530	9.368	6.286	3.902	7.151
Resultat af finansielle poster, netto	1	912	144	104	215
Årets resultat	5.121	8.012	4.856	3.018	5.570
<b>Balance</b>					
Balancesum	19.450	29.729	22.142	17.728	21.190
Egenkapital	7.563	10.272	10.256	8.399	10.381
<b>Nøgletal i %</b>					
Bruttomargin/Dækningsgrad	73,4	82,2	78,6	84,6	82,9
Overskudsgrad	11,9	20,1	16,8	12,4	18,6
Afkastningsgrad	27,1	36,3	28,9	23,0	34,8
Soliditetsgrad	38,9	34,6	46,3	47,3	48,9
Forrentning af egenkapitalen	57,4	78,1	52,1	32,1	55,7
Nøgletallene er udarbejdet i overensstemmelse med Den Danske Finansanalytikerforenings anbefalinger og vejledning.					

De i hoved- og nøgletaloversigten anførte nøgletal er beregnet således:

### Bruttomargin/Dækningsgrad

$$\frac{\text{Bruttoresultat (DB)} \times 100}{\text{Nettoomsætning}}$$

### Afkastningsgrad

$$\frac{\text{Resultat af primær ordinær drift} \times 100}{\text{Gns. operative aktiver}}$$

### Egenkapitalforrentning

$$\frac{\text{Resultat efter skat}}{\text{Gennemsnitlig egenkapital}}$$

### Overskudsgrad

$$\frac{\text{Resultat af primær ordinær drift} \times 100}{\text{Nettoomsætning}}$$

### Soliditetsgrad

$$\frac{\text{Egenkapital, ultimo} \times 100}{\text{Passiver i alt, ultimo}}$$

Kunder	2016	2015	2014
<b>Sårbarhed</b>			
5 største kunder i % af omsætning	34	27	31
Antal kunder	188	192	178
Medarbejdere	2016	2015	2014
<b>Antal medarbejdere</b>			
Gns. antal fuldtid medarbejdere	51	41	35
<b>Alder</b>			
Aldersgennemsnit – fastansatte fuldtidsmedarbejdere	35	36	38
<b>Anciennitet</b>			
Anciennitet i måneder – fastansatte fuldtidsmedarbejdere	37,8	34,0	60,3
<b>Tilgang og afgang</b>			
Tilgang fastansatte fuldtidsmedarbejdere	20	17	5
Afgang fastansatte fuldtidsmedarbejdere	12	15	4
<b>Sygefravær</b>			
Sygedage i gns. pr. medarbejder – minus langtidssygdom	3,4	3,5	2,8
Samfund	2016	2015	2014
<b>Forbrug*</b>			
El-kwh / pr. medarbejder	773	803	900
<b>CSR</b>			
Direkte økonomiske bidrag til projekter	53.131	68.000	68.333
<b>Bidrag</b>			
Selskabsskat	1.408.439	2.268.928	1.574.897
Samlet momsopkrævning	8.522.688	8.596.801	6.987.604
Samlet A-skat	7.891.816	6.612.455	5.386.695
Samlet AM-bidrag	2.042.589	1.696.899	1.382.923

\* Vi har valgt ikke at medtage varme, da det ikke har været muligt at få præcise data for forbruget.

## LEDELSESBERETNING

### – KOMMUNIKATIONSHUS MED TRE SELSKABER

Operate er et kommunikationshus med tre virksomheder: Operate, der er en full service kommunikationsvirksomhed. Operate Technology, der er en digital udviklingsvirksomhed. Operate Experience, der har speciale i oplevelses-kommunikation.

Der er både tale om et samlet hus med styrke, kapacitet og en vifte af kompetencer – og samtidig tre fokuserede virksomheder der dyrker særlige fagligheder inden for kommunikationsverdenen.

Operate Gruppens opgave er at sikre et godt grundlag for udviklingen og finansieringen af selskaberne i gruppen.

Dette er årsrapporten for Operate A/S.

#### RESULTAT FOR DET SAMLEDE KOMMUNIKATIONSHUS

Der udarbejdes ikke et egentligt koncernregnskab for de tre virksomheder, men i skemaet præsenteres nøgletal for Operate, Operate Technology og Operate Experience ved et samlet koncernregnskab for de tre virksomheder. Operate Experience er først etableret medio 2015, og årsrapporten dækker således 1,5 år for dette selskab.

Koncernregnskabet viser en samlet omsætning på 64 mio. kr., et samlet dækningsbidrag på 49,6 mio. kr. og et samlet resultat på 5,7 mio. kr.

I forhold til 2015 er der tale om en vækst i dækningsbidraget fra 44 mio. kr. til 49,6 mio. kr. og et fald i det samlede resultat fra 8,7 mio. kr. til 5,7 mio. kr.

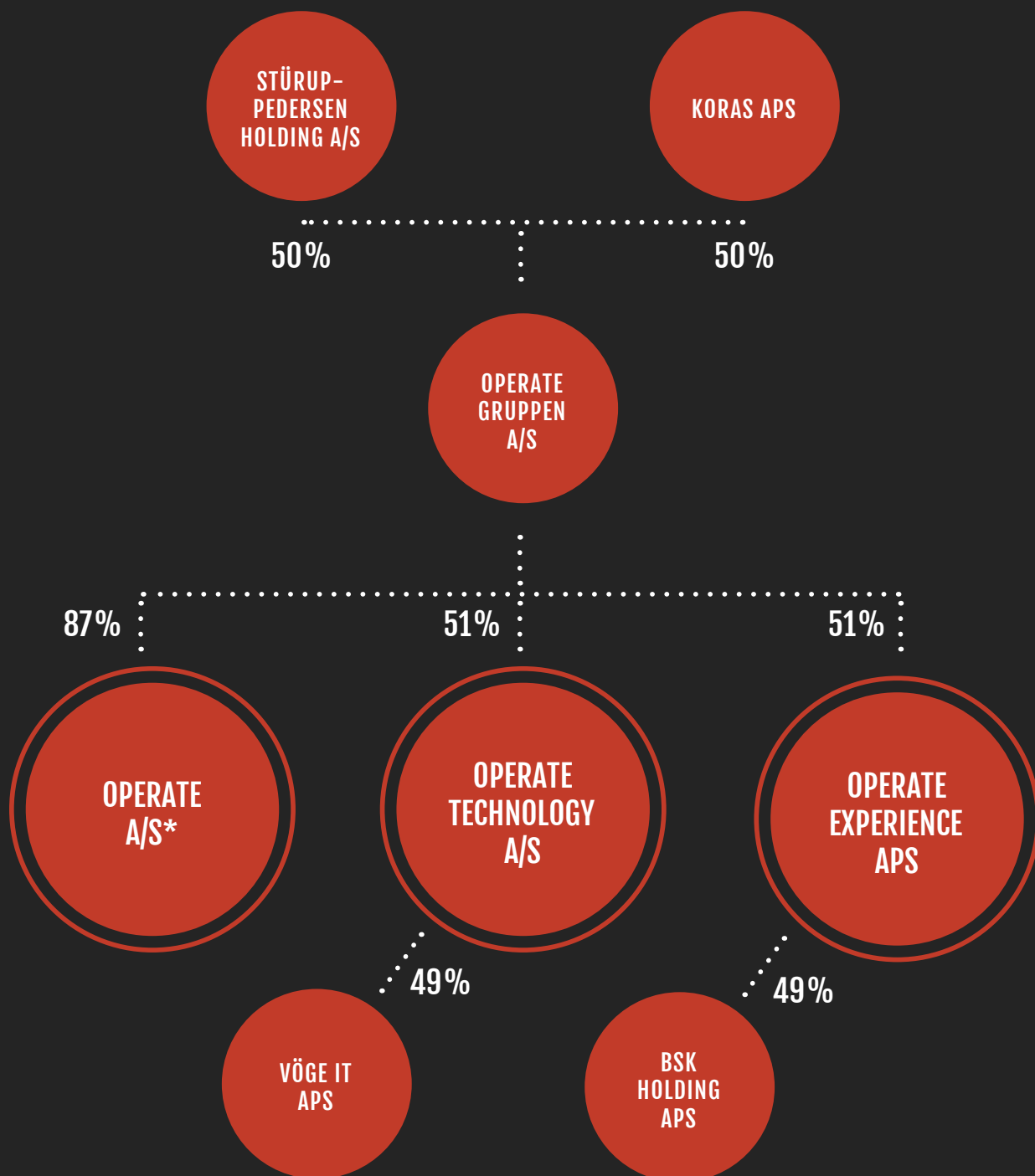
Ses der isoleret på Operate Technology, så har selskabet haft en samlet omsætning på 8,7 mio. kr., et samlet bruttoresultat på 6,5 mio. kr. og et samlet resultat på 598.008 kr. Der er tale om en vækst i bruttoresultatet med 10,5 %, hvorimod resultatet falder med 13,7%.

Ses der isoleret på Operate Experience, så opnår selskabet i første regnskabsperiode en samlet omsætning på lige over 4 mio. kr., et bruttoresultat på 2,4 mio. kr. og et samlet resultat på godt 23.000 kr.

I den næste del af ledelsesberetningen vil Operates resultat og aktiviteter for 2016 blive nærmere beskrevet.

## KONCERN TAL

Koncern tal for Operate Gruppen A/S, Operate A/S, Operate Technology A/S og Operate Experience Aps.	2016 kr.	2015 kr.
Omsætning	63.952.485	51.076.638
Dækningsbidrag	49.600.969	43.988.190
Resultat af primær ordinær drift	7.484.800	10.367.730
Årets resultat	5.711.355	8.705.643
Balancesum	26.909.425	33.331.595
Egenkapital	12.871.197	11.465.499



\*12,1 % er andel af egne aktier. 0,9 % ejes af direktør i Operate, Anders Dybdal gennem selskabet Dybdals Holding ApS.

## LEDELSESBERETNING

### – OPERATE A/S

Operate havde i 2016 et dækningsbidrag på 40,7 mio. kr. og et samlet resultat efter skat på 5,1 mio. kr.

I forhold til 2015 er der tale om en stigning i dækningsbidraget med 5,2 % og et fald i resultatet med 36 %.

Overskudsgraden i Operate beregnet i forhold til den samlede omsætning var 11,9 %, og beregnet i forhold til dækningsbidraget var overskudsgraden 16,3 %.

Samlet set anser ledelsen resultatet for tilfredsstillende.

Det langsigtede mål er at sikre en årlig vækst i dækningsbidraget på 10 % og en fornuftig indtjening. Det vigtige er ikke resultatet et enkelt år, men at udviklingen over en årrække er tilfredsstillende. Fra 2014 til 2015 var der en vækst i dækningsbidraget på 29,6 %, og fra 2015 til 2016 var der en vækst på 5,2 %.

Faldet i resultatet skal ses i sammenhæng med, at der i 2016 blev investeret i at styrke kompetencerne på udvalgte områder – ikke mindst på det digitale område.

Operate havde i 2016 en omsætning på 55,5 mio. kr. Det giver et solidt grundlag for at levere en fornuftig indtjening og for at sikre den løbende udvikling. Samtidig giver det en størrelse med et godt grundlag for at have en bred vifte af dygtige rådgivere til gavn for kunder og samarbejdspartnere.

#### EN SOLID FORRETNINGSMODEL

Den tilfredsstillende udvikling skyldes virksomhedens forretningsmodel, hvor vi kombinerer faglig indsigt i kundernes verden med skarpe kommunikationskompetencer. Det kalder vi DobbeltKompetencer.

Denne forretningsmodel har endnu engang vist sig robust og bæredygtig. I 2016 havde Operate 188 kunder, og de fem største kunder udgjorde 34 % af den samlede timeomsætning. Mange kunder sikrer både en lav sårbarhed og gode markedsmuligheder fremadrettet.

Årets evaluering af kundetilfredshed viser, at 91 % af kunderne er tilfredse eller meget tilfredse med resultatet af Operates indsats.

#### BYGGET PÅ KOMPETENCER. OG KOMPETENCER

Operate har siden etableringen i 2002 arbejdet med DobbeltKompetencer.

Dels har vi gennem hundredvis af kundeprojekter, interne videnteams, samarbejde med danske og internationale videninstitutioner en stærk viden om en række kommunikationsfaglige discipliner. Det gælder Analyse og Strategi, Change Communication, Digital og Social Media, Kampagner, Public Affairs, Public Relations og Visuel Kommunikation.

Dels har vi dyrket og styrket vores position inden for de prioriterede sektorer:

- Miljø, Energi og Bæredygtig udvikling. I 2016 blev der bl.a. løst opgaver for DONG, HOFOR, Miljø- og Fødevareministeriet, Nordsøfonden, VELUX og Vindmølleindustrien.
- Sundhed og Social. I 2016 blev der bl.a. løst opgaver for Apotekerforeningen, BUPL, Dansk Sygeplejeråd, Danske Regioner, FOA, Lægemiddelstyrelsen, Region Hovedstaden, Region Sjælland, Rådet for Sikker Trafik, Sundheds- og Ældreministeriet og Søsportens Sikkerhedsråd. Dertil en række private kunder som Abbvie, Danish Diabetes Academy, Nomeco og Nutricia.
- Byudvikling, Infrastruktur og Erhvervsudvikling. I 2016 blev der bl.a. løst opgaver for DI Transport, Erhvervsministeriet, Københavns Lufthavne, Metroselskabet, Realdania, SAS, SKAT samt Sund og Bælt.
- Arbejdsmarked og Uddannelse. I 2016 blev der bl.a. løst opgaver for Arbejdstilsynet, Danmarks Lærerforening, DJØF, DTU, Københavns Universitet, Aalborg Universitet, VEU og VUC.
- Business, Finans og Fonde. I 2016 blev der løst opgaver for bl.a. Foreningen Nykredit, Nordeafonden, Ny Carlsbergfondet, TrygFonden, TryghedsGruppen og netværket Vækst i Generationer.

- Fødevarer. I 2016 blev der bl.a. løst opgaver for Carlsberg, COOP, DI Fødevarer, Fooducer, Forbrugerrådet, FOSS, Fødevarestyrelsen, Landbrug & Fødevarer, Madkulturen samt Miljø- og Fødevareministeriet.
- Offentlige kunder. Operate har stor indsigt i den offentlige sektor og løste i 2016 mange opgaver for både stat, regioner og en række kommuner i hele Danmark. Samtidig løses også opgaver for virksomheder og organisationer, hvor interessevaretagelsen i forhold til den offentlige sektor er i fokus.
- Analysekompetencerne er styrket med etableringen af en ny enhed kaldet "Insight & Data", der både fungerer som et selvstændigt forretningsområde og som internt kompetencecenter.
- Operate har gennem alle år arbejdet med kampagner og adfærd ændringer, og i 2016 er kompetencerne på dette område styrket gennem et endnu større fokus på Behavioural Change.
- Der arbejdes løbende på udviklingen af vores kompetencer i de områder, som vi arbejder med. I 2016 har det særligt handlet om en styrket indsigt i infrastruktur, finans, fødevarer samt sundhed/pharma.
- Public Affairs er forsat et vigtigt område for Operate, og der blev løst mange PA-opgaver i 2016. Operate var igen i 2016 en aktiv deltager på Folkemødet. Operate var igen Guldsponsor og bidrog både før, under og efter med en række analyser af Folkemødets rolle i interessevaretagelsen. Som noget nyt på Folkemødet etablerede Operate Infrastrukturens Telt som et fælles initiativ for virksomheder, organisationer og myndigheder med fokus på infrastruktur.

I 2016 fordelte omsætningen sig nogenlunde ligeligt med knap 57 % i den private sektor og godt 43 % i den offentlige sektor. Operate står dermed fortsat stærkt på begge ben.

## ET ÅR MED INVESTERING OG NYE KOMPETENCER

Den vigtigste opgave i 2016 har været at hjælpe vores kunder med at skabe resultater gennem effektiv kommunikation. Parallelt med denne indsats er der blevet arbejdet på udviklingen af Operate. Dette er blandt andet sket gennem følgende indsatser:

- Det digitale område er styrket gennem rekruttering og udbygning af området. Vi har løst en lang række digitale opgaver – blandt andet i forbindelse med Coop's 150 års jubilæum, hvor der blev udviklet udstillinger, interaktive vægge, app's, 3D-websider og andre digitale services.
- Kompetencerne indenfor service-design er styrket – både gennem rekruttering og gennem løsning af opgaver for både offentlige og private aktører.

## CSR-INDSATSEN I 2016

Operate har gennem en årrække både arbejdet med egen CSR-indsats og med CSR-opgaver for kunder som Lego, Novo Nordisk, Danske Bank, Maersk Oil, DONG Energy og Carlsberg. I Operate står vores CSR-indsats på tre ben: donation, pro bono arbejde og interne CSR projekter.

I 2016 hjalp Operate pro bono med rådgivning til Gadejuristen, en privat organisation, der yder udgående retshjælp til socialt udsatte.

I 2016 gav Operate økonomisk støtte til organisationen 100 % Til Børnene, som bl.a. hjælper børn, der lever på lossepladser i Kenya.

Som virksomhed med placering og skattebetaling i Danmark bidrager vi aktivt til det danske samfund. Det sker ikke mindst via lønninger til og skatteindbetalinger fra medarbejdere. Gennem de sidste tre år har Operate indbetalt mere end 25 mio. kr. i A-skat og AM-bidrag, mere end 24 mio. kr. i moms og 5,3 mio. kr. i selskabsskat.

Igen i 2016 fik Operate den højeste CSR-score for vores åbenhed i en analyse af årsrapporterne i mere end 300 virksomheder i kommunikationsbranchen. Det er tilfredsstillende, da Operate selv prioriterer åbenhed højt.

## FORVENTNINGER TIL 2017

Som kommunikationsvirksomhed er det helt centralt at have en stærk digital faglighed samtidig med, at der fortsat er behov for stærk strategisk og faglig forståelse og for evnen til at skabe og bearbejde content, der kan kommunikere og engagere på en bred vifte af platforme.

Operate er fortsat godt rustet til fremtiden. Det skyldes stærk strategisk forståelse og indsigt i kundernes verden. Det skyldes stærke digitale og kreative kompetencer. Det skyldes en fornuftig omkostnings- og prisstruktur. Og det skyldes ikke mindst stærke relationer i både den private og offentlige sektor.

I 2017 vil investeringen i det digitale område fortsætte, og der vil samtidig blive investeret yderligere i udviklingen af Behavioural Change.

Det er ledelsens opfattelse, at der ikke er indtruffet betydningsfulde hændelser efter regnskabet's udløb, som væsentligt vil kunne påvirke selskabets finansielle situation.

## ANVENDT REGNSKABSPRAKSIS

Årsrapporten for Operate A/S er aflagt i overensstemmelse med årsregnskabslovens bestemmelser for en mindre klasse B virksomhed.

Den anvendte regnskabspraksis er uændret i forhold til tidligere år.

### GENERELT OM INDREGNING OG MÅLING

I resultatopgørelsen indregnes indtægter i takt med, at de indtjenes, herunder indregnes værdireguleringer af finansielle aktiver og forpligtelser. Endvidere indregnes alle omkostninger, herunder af- og nedskrivninger i resultatopgørelsen.

Aktiver indregnes i balancen, når det er sandsynligt, at fremtidige økonomiske fordele vil tilflyde selskabet og aktivets værdi kan måles pålideligt.

Forpligtelser indregnes i balancen når det er sandsynligt at selskabet er forpligtet til at betale og forpligtelsen kan måles pålideligt.

Ved første indregning måles aktiver og forpligtelser til kostpris. Efterfølgende måles aktiver og forpligtelser som beskrevet nedenfor for de enkelte regnskabsposter.

## RESULTATOPGØRELSEN

### NETTOOMSÆTNING

Nettoomsætning indregnes i resultatopgørelsen, såfremt levering og risikoovergang til køber har fundet sted inden årets udgang, og såfremt indtægten kan opgøres pålideligt. Nettoomsætningen indregnes eksklusiv moms, afgifter og med fradrag af salgsrabatter.

### FINANSIELLE POSTER

Finansielle indtægter og -omkostninger indeholder renteindtægter og -omkostninger af finansielle aktiver og forpligtelser.

### RESULTAT AF TILKNYTTED E VIRKSOMHEDER

I resultatopgørelsen indregnes den forholdsmæssige andel af de enkelte tilknyttede virksomheders resultat efter fuld eliminering af intern avance/tab.

### SELSKABSSKAT OG UDSKUDT SKAT

Årets skat, som består af årets aktuelle skat og forskydning i udskudt skat, indregnes i resultatopgørelsen med den del, der kan henføres til årets resultat, og direkte på egenkapitalen med den del, der kan henføres til posteringer direkte på egenkapitalen.

Udskudt skat måles efter gældsmetoden af alle midlertidige forskelle mellem regnskabsmæssige og skattemæssige værdier af aktiver og forpligtelser.

## BALANCEN

### MATERIELLE ANLÆGSAKTIVER

Materielle anlægsaktiver måles til kostpriser med fradrag af akkumulerede af- og nedskrivninger. Kostprisen omfatter anskaffelsesprisen samt omkostninger direkte tilknyttet anskaffelsen indtil det tidspunkt, hvor aktivet er klar til at blive taget i brug.

I afskrivningsgrundlaget modregnes en eventuel scrapværdi. Rente- og øvrige omkostninger på lån til finansiering af immaterielle og materielle anlægsaktiver indregnes ikke i kostprisen.

Afskrivningsperioden er fastsat ud fra den vurderede økonomiske brugstid, der udgør:

Driftsmateriel og inventar	5 år
Indretning lejede lokaler	5 år



## FINANSIELLE ANLÆGSAKTIVER

### KAPITALANDELE I TILKNYTTED E VIRKSOMHEDER

Kapitalandele i tilknyttede virksomheder indregnes i balancen til den forholdsmæssige andel af virksomhedernes regnskabsmæssige indre værdi opgjort efter moderselskabets regnskabspraksis med fradrag eller tillæg af urealiserede koncerninterne avancer eller tab.

Tilknyttede virksomheder med negativ regnskabsmæssig indre værdi værdiansættes til DKK 0. Såfremt moderselskabet har en retlig eller faktisk forpligtelse til at dække virksomhedens underbalance, indregnes en hensættelse hertil.

Den samlede nettoopskrivning af kapitalandele i tilknyttede virksomheder henlægges ved overskudsdisponeringen til en "Reserve for nettoopskrivning efter indre værdis metode" under egenkapitalen.

### ØVRIGE FINANSIELLE ANLÆGSAKTIVER

Øvrige finansielle anlægsaktiver som ikke indgår i en handelsbeholdning måles til amortiseret kostpris.

## TILGODEHAVENDER

Tilgodehavender måles til amortiseret kostpris, hvilket her svarer til pålydende værdi med fradrag af nedskrivning til imødegåelse af tab. Nedskrivninger til tab opgøres på grundlag af en individuel vurdering af de enkelte tilgodehavender.

### HENSATTE FORPLIGTELSE R

Hensatte forpligtelser omfatter udskudt skat.

### GÆLDSFORPLIGTELSE R I ØVRIGT

Øvrige gældsforpligtelser indregnes til kostpris på tidspunktet for stiftelse af gældsforholdet.

Efterfølgende opgøres de til amortiseret kostpris, hvilket for korte og uforrentede gældsforpligtelser samt for variabelt forrentede gældsforpligtelser normalt svarer til den nominelle værdi.



## PENGESTRØMSOPGØRELSE

Pengestrømsopgørelsen viser selskabets pengestrømme for året fordelt på driftsaktivitet, investeringsaktivitet og finansieringsaktivitet for året, årets forskydning i likvider samt likvider ved årets begyndelse og slutning.

### PENGESTRØM FRA DRIFTSAKTIVITET

Pengestrømme fra driftsaktivitet opgøres som årets resultat reguleret for ikke-kontante driftsposter, ændring i driftskapital samt betalt selskabsskat.

### PENGESTRØM FRA INVESTERINGSAKTIVITET

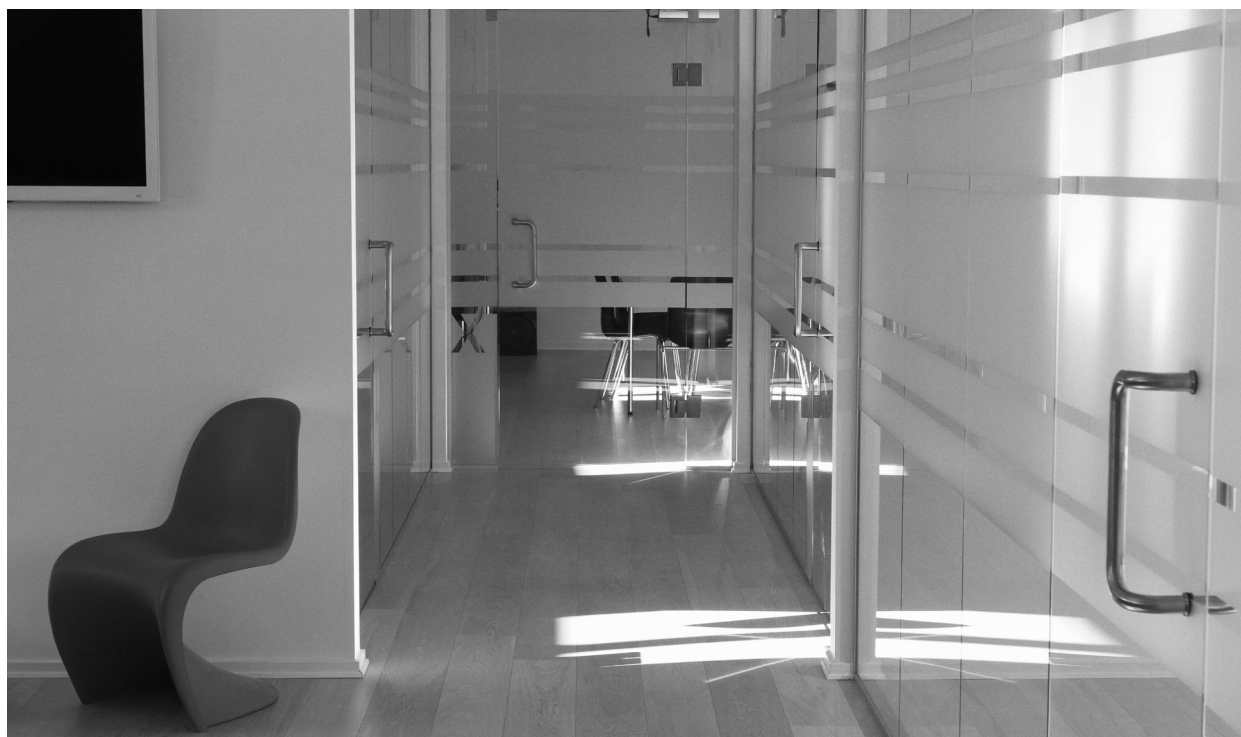
Pengestrømme fra investeringsaktivitet omfatter betaling i forbindelse med køb og salg af virksomheder og aktiviteter samt køb og salg af immaterielle-, materielle- og finansielle anlægsaktiver.

### PENGESTRØM FRA FINANSIERINGSAKTIVITET

Pengestrømme fra finansieringsaktivitet omfatter ændringer i størrelse eller sammensætning af aktiekapital og omkostninger forbundet hermed samt optagelse af lån, afdrag på rentebærende gæld samt betaling af udbytte til selskabsdeltagere.

### LIKVIDER

Likvider omfatter likvide beholdninger samt kortfristede værdipapirer, der uden hindring kan omsættes til likvide beholdninger, og hvorpå der kun er ubetydelig risiko for værdiændringer.



## RESULTATOPGØRELSE 1. JANUAR – 31. DECEMBER 2016

Resultatopgørelse	Note	2016 kr.	2015 kr.
Omsætning		55.505.967	46.761.637
Produktionsomkostninger		14.763.708	8.024.190
Dækningsbidrag		40.742.259	38.737.447
Andre eksterne omkostninger		1.882.384	2.437.962
Lokaleomkostninger		2.166.839	1.743.392
Bruttofortjeneste		36.693.036	34.556.093
Personaleomkostninger	1	30.039.825	25.118.239
Resultat af primær ordinær drift		6.653.211	9.437.854
Afskrivninger	2	122.573	69.353
Resultat før finansielle poster		6.530.638	9.368.501
Resultat i tilknyttede virksomheder	3	0	916.381
Finansielle indtægter		0	0
Finansielle omkostninger	4	941	3.557
Resultat før skat		6.529.697	10.281.325
Skat af årets resultat	5	1.408.439	2.268.928
Årets resultat		5.121.258	8.012.397

### FORSLAG TIL RESULTATDISPONERING

Udbytte for regnskabsåret		5.000.000	9.000.000
Reserve for nettoopskrivning efter indre værdis metode		0	- 824.741
Overført resultat		121.258	- 162.862
		5.121.258	8.012.397

## BALANCE PR. 31. DECEMBER 2016

Aktiver	Note	31/12 2016 kr.	31/12 2015 kr.
Indretning lejede lokaler	6	0	0
Driftsmateriel og inventar	7	261.707	103.208
Materielle anlægsaktiver		261.707	103.208
Kapitalandele i tilknyttede virksomheder	3	0	0
Deposita	9	769.470	573.312
Finanselle anlægsaktiver		769.470	573.312
Anlægsaktiver i alt		1.031.177	676.520
Tilgodehavender fra salg		11.469.561	17.713.459
Igangværende arbejder		1.384.732	567.286
Tilgodehavende tilknyttede virksomheder		757.070	41.875
Andre tilgodehavende		7.600	28.401
Periodeafgrænsningsposter		162.656	338.606
Tilgodehavender		13.781.619	18.689.627
Likvide beholdninger		4.638.114	10.362.899
Omsætningsaktiver i alt		18.419.733	29.052.526
Aktiver i alt		19.450.910	29.729.046

Passiver	Note	31/12 2016 kr.	31/12 2015 kr.
Aktiekapital		1.000.000	1.000.000
Reserve for nettoopskrivning efter indre værdis metode		0	0
Overført resultat		1.563.511	272.253
Foreslået udbytte for regnskabsåret		5.000.000	9.000.000
<b>Egenkapital i alt</b>	<b>9</b>	<b>7.563.511</b>	<b>10.272.253</b>
Hensættelse til udskudt skat	10	0	0
Hensatte forpligtelser i alt		0	0
Leverandører af varer og tjenesteydelser		810.810	642.689
Selskabsskat		1.452.810	1.476.937
Mellemregning kapitalejere		232.990	219.181
Gæld til tilknyttede virksomheder		178.971	810.950
Anden gæld		7.861.268	12.728.064
Periodeafgrænsningsposter		1.350.550	3.578.972
Kortfristede gældsforpligtelser		11.887.399	19.456.793
<b>Gældsforpligtelser i alt</b>		<b>11.887.399</b>	<b>19.456.793</b>
<b>Passiver i alt</b>		<b>19.450.910</b>	<b>29.729.046</b>
Sikkerhedsstillelser og eventualforpligtelser	11		
Nærtstående parter	12		

## PENGESTRØMSOPGØRELSE 1. JANUAR – 31. DECEMBER 2016

Pengestrømsopgørelse	2016 kr.	2015 kr.
Årets resultat før skat	6.529.697	10.281.235
Afskrivninger	122.573	69.353
Betaling af selskabsskat	- 1.432.566	- 1.519.151
Resultat af tilknyttet virksomhed	0	- 916.381
Ændring i tilgodehavender	5.623.203	- 7.335.112
Ændring i leverandørgæld og anden gæld	- 6.913.288	6.010.227
Pengestrømme fra driftsaktivitet	3.929.619	6.590.261
Salg af kapitalandel i tilknyttet virksomhed	0	1.804.872
Køb af egne aktier	0	- 2.996.580
Ændringer i depositum	- 196.158	- 165.000
Køb af materielle anlægsaktiver	- 281.072	- 116.931
Pengestrømme fra investeringsaktivitet	- 477.230	- 1.473.639
Mellemregninger koncernforbundne selskaber	- 1.347.174	1.990.869
Udbetaling af udbytte, tilknyttet virksomhed	0	204.000
Udbetaling af udbytte	- 7.830.000	- 5.000.000
Pengestrømme fra finansieringsaktivitet	- 9.177.174	- 2.805.131
Årets likviditetsændring	- 5.724.785	2.311.491
Likvider 1. januar	10.362.899	8.051.408
Likvider 31. december	4.638.114	10.362.899

## NOTER

	2016 kr.	2015 kr.
Note 1 – personaleomkostninger		
Lønninger og gage	27.156.547	23.689.496
Feriepengeregulering	654.852	65.037
Refusioner	- 425.811	- 252.667
Pension	122.036	91.200
Personaleomkostninger	2.204.569	1.244.147
Andre omkostninger til social sikring	327.632	281.026
	30.039.825	25.118.239
Heraf udgør vederlag til direktion	1.555.013	1.740.513
Heraf udgør vederlag til bestyrelse	130.000	130.000
Gennemsnitligt antal medarbejdere	51	41
Note 2 – afskrivninger		
Indretning lejede lokaler	0	12.090
Driftsmateriel og inventar	122.573	57.263
	122.573	69.353

	2016 kr.	2015 kr.
<b>Note 3 – kapitalandele i tilknyttede virksomheder</b>		
Afskaffelse, primo	0	63.750
Tilgang	0	0
Afgang	0	63.750
Afskaffelse, ultimo	0	0
Værdiregulering, primo	0	1.028.741
Afgang	0	- 824.741
Andel i årets resultat	0	0
Udbytte	0	- 204.000
Værdiregulering, ultimo	0	0
Regnskabsmæssig værdi, ultimo	0	0
Avance ved salg i kapitalandel	0	916.381
Kapitalandele i tilknyttede virksomheder omfatter: Operate Technology A/S, Hjemsted København, Kapital kr. 500.000, Ejerandel 0%.		

<b>Note 4 – finansielle omkostninger</b>		
Finansielle udgifter tilknyttede virksomheder	0	0
Finansielle udgifter, øvrige	941	3.557
	941	3.557

<b>Note 5 – skat af årets resultat</b>		
Årets aktuelle skat	1.452.810	2.268.928
Regulering af skat tidligere år	- 44.371	0
Regulering af udskudt skat	0	0
	1.408.439	2.268.928

	2016 kr.	2015 kr.
Note 6 – indretning lejede lokaler		
Kostpris, primo	74.132	74.132
Tilgang til kostpris	0	0
Afgang til kostpris	0	0
Kostpris, ultimo	74.132	74.132
Akkumulerede afskrivninger, primo	74.132	62.042
Akkumulerede afskrivninger vedr. afgang	0	0
Årets afskrivninger	0	12.090
Akkumulerede afskrivninger, ultimo	74.132	74.132
Regnskabsmæssig værdi, ultimo	0	0

Note 7 – driftsmidler og inventar		
Kostpris, primo	1.064.181	947.250
Tilgang til kostpris	281.072	116.931
Afgang til kostpris	0	0
Kostpris, ultimo	1.345.253	1.064.181
Akkumulerede afskrivninger, primo	960.973	903.710
Akkumulerede afskrivninger, afgang	0	0
Årets afskrivninger	122.573	57.263
Akkumulerede afskrivninger, ultimo	1.083.546	960.973
Regnskabsmæssig værdi, ultimo	261.707	103.208

Note 8 – deposita		
Kostpris, primo	573.312	408.312
Tilgang til kostpris	196.158	165.000
Afgang til kostpris	0	0
Regnskabsmæssig værdi, ultimo	769.470	573.312



	2016 kr.	2015 kr.
<b>Note 9 – egenkapital</b>		
Aktiekapital, primo	1.000.000	1.000.000
Aktiekapital, ultimo	1.000.000	1.000.000
Selskabets egen andel af aktiekapital udgør 13 %, svarende til nom. 130.000.		
Reserve for nettoopskrivning efter den indre værdis metode:		
Saldo primo	0	1.028.741
Årets regulering	0	- 824.741
Udloddet udbytte tilknyttet virksomhed	0	- 204.000
	0	0
Overført resultat:		
Saldo primo	272.253	3.227.695
Udloddet udbytte tilknyttet virksomhed	0	204.000
Udbytte egne aktier	1.170.000	0
Køb af egne aktier	0	- 2.996.580
Overført af årets resultat	121.258	- 162.862
Overført til næste år	1.563.511	272.253
Udbytte for regnskabsåret:		
Saldo primo	9.000.000	5.000.000
Udbetalt udbytte	- 9.000.000	- 5.000.000
Foreslået udbytte for regnskabsåret	5.000.000	9.000.000
	5.000.000	9.000.000
Egenkapital i alt	7.563.511	10.272.253
Der har ikke været bevægelser på aktiekapitalen de sidste 5 år.		

## Note 10 – hensættelse til udskudt skat

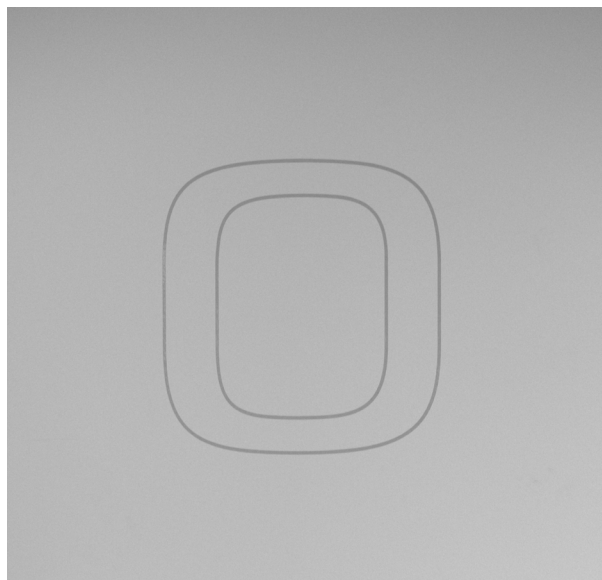
Hensættelse til udskudt skat omfatter udskudt skat vedrørende immaterielle og materielle anlægsaktiver.

## Note 11 – eventualforpligtelser

Selskabet har indgået huslejeforpligtelser for kr. 599.740 heraf forfalder kr. 599.740 indenfor 1 år.  
Selskabet hæfter solidarisk for den samlede selskabsskat i koncernen.

## Note 12 – nærtstående parter


Selskabets ejerforhold er følgende:  
Operate Gruppen **87%**



# BYGGET PÅ KOMPETENCER. OG KOMPETENCER.

**OPERATE**

KOMMUNIKATION · VIDEN · STRATEGI

 Operate A/S  
Jesper Brochmandsgade 10  
2200 København N  
+45 38 16 80 90  
operate.dk  
operatetechology.dk  
operateexperience.dk

 [twitter.com/operateas](https://twitter.com/operateas)

 [facebook.com/operateas](https://facebook.com/operateas)

 [linkedin.com/company/operate-as](https://linkedin.com/company/operate-as)

 [instagram.com/operate\\_as/](https://instagram.com/operate_as/)